

Kortanalys 4/2020

# Kommunernas brottsförebyggande arbete och identifierade problem

En jämförelse mellan NTU och Brås enkät till samordnare i kommuner

# Innehåll

Sammanfattning .....	3
Inledning .....	6
Syfte och frågeställningar .....	7
Metod och material .....	8
Kategorisering och analys .....	10
Begränsningar och avgränsningar .....	12
Skillnader i utsatthet för brott .....	13
Brottsförebyggande arbete .....	15
Problemområden identifierade i kartläggningar .....	17
Vilka problem som identifieras är inte alltid relaterat till skillnader i NTU .....	18
Landsbygdskommuner .....	24
Utsatthet för brott .....	24
Brottsförebyggande arbete .....	25
Problem identifierade i lokala kartläggningar .....	26
Avslutande diskussion .....	33
Referenser .....	36
Bilagor .....	38
Bilaga 1. Bortfallsanalys kommunenkäten .....	38
Bilaga 2. Enkätfrågor .....	39
Bilaga 3. Resultat per kommun/stadsdel .....	41
Bilaga 4. Övriga tabeller och figurer .....	57

urn:nbn:se:bra-912

© Brottsförebyggande rådet 2020

Författare: Elisabeth Nordén

Vetenskaplig granskare: Henrik Andershed, professor i psykologi och kriminologi, Örebro universitet.

Omslagsillustration: Susanne Engman

Produktion: Brottsförebyggande rådet, Box 1386, 111 93 Stockholm

Telefon 08-527 58 400, e-post [info@bra.se](mailto:info@bra.se), [www.bra.se](http://www.bra.se)

Denna kortanalys kan laddas ner från Brås webbplats [www.bra.se](http://www.bra.se)

# Sammanfattning

Det är viktigt att det brottsförebyggande arbetet är strukturerat och kunskapsbaserat. Det är möjligt att det brottsförebyggande arbetet är mer prioriterat i kommuner där befolkningen i större utsträckning utsätts för brott. Därför studeras om det finns skillnader i det brottsförebyggande arbetet mellan kommuner/stadsdelar med olika nivåer av självrapporterad utsatthet. Eftersom landsbygdskommuner har annorlunda förutsättningar görs också en fördjupning om dem.

Syftet med denna kortanalys är att jämföra kommunernas brottsförebyggande arbete och identifierade brottsproblem med nivåerna av självrapporterad utsatthet för brott och relaterade problem i kommunerna.

Analysen baseras på Nationella trygghetsundersökningen 2017–2019 och på Brås undersökning 2019 av kommunernas brottsförebyggande arbete.

## Stora skillnader i utsatthet för brott

Det finns en stor variation mellan olika kommuner/stadsdelar i hur stor andel som uppger att de själva eller deras hushåll utsattes för brott föregående år (mellan 17 % och 44 %).

En stor majoritet av de kommuner/stadsdelar som har en statistiskt signifikant högre nivå av utsatthet för brott tillhör någon av de tre storstäderna eller kommuner nära dem. Medan en majoritet av kommuner/stadsdelar som har en statistiskt signifikant lägre nivå av utsatthet för brott räknas som mindre städer/tätorter och landsbygdskommuner.

## Mer strukturerat brottsförebyggande arbete i kommuner med större utsatthet

Det brottsförebyggande arbetet verkar överlag vara mer strukturerat i kommuner/stadsdelar med en statistiskt signifikant större nivå av självrapporterad utsatthet för brott. Samordnare i sådana kommuner/stadsdelar uppger i genomsnitt att en större andel av deras arbetstid är avsatt till brottsförebyggande arbete. De uppger också i större

utsträckning att de har någon utbildning i brottsförebyggande arbete, att en kartläggning av de lokala problemen genomförts, att orsaksanalys genomförts och att åtgärder följts upp. Nästan alla kommuner/stadsdelar har dock ett lokalt brottsförebyggande råd eller motsvarande samverkansorganisation, oavsett deras nivå av utsatthet för brott.

## Vilka problem som identifieras är inte alltid relaterat till skillnader i NTU

Bland de kommuner/stadsdelar som svarat att de genomfört en kartläggning av de lokala problemen är det vanligast att uppge att man identifierat problem med narkotikabrott, och därefter är det ungefär lika vanligt att ha identifierat problem med ordningsstörningar och skadegörelse eller klotter.

Kommuner/stadsdelar som identifierat ett visst problem borde uppvisa högre nivåer av detta, förutsatt att omfattning har betydelse för ifall ett problem identifieras. Bedömningen av huruvida något är ett problem i kommunen/stadsdelen är dock inte enbart en fråga som avgörs av brottets omfattning, utan kan till exempel tänkas påverkas av sådant som geografisk koncentration och allvarlighetsgrad.

Boende i kommuner/stadsdelar som identifierat problem med narkotikabrott uppger oftare att det i stor utsträckning finns problem med öppen narkotikahandel. På samma sätt uppger boende i kommuner/stadsdelar som identifierat problem med ordningsstörningar i större utsträckning problem med att gäng uppehåller sig i området och med personer eller gäng som bråkar eller stör. Däremot syns endast förhållandevis marginella skillnader i NTU mellan kommuner/stadsdelar som har respektive inte har identifierat problem med bostadsinbrott, skadegörelse eller klotter, andra egendoms-/tillgreppsbrott, våldsbrott samt trafikbrott. En möjlig förklaring kan vara att det finns en stor variation i hur kartläggningarna genomförts.

## Det brottsförebyggande arbetet är mindre strukturerat i landsbygdskommuner

Det brottsförebyggande arbetet verkar överlag vara mindre strukturerat i landsbygdskommuner än i andra kommuner. I landsbygdskommuner har samordnaren i genomsnitt hälften så stor del av arbetstiden avsatt till brottsförebyggande arbete. Samordnare i landsbygdskommuner har också något mer sällan utbildning i brottsförebyggande arbete. Dessutom uppger landsbygdskommuner i mindre utsträckning att de kartlagt lokal problematik, genomfört orsaksanalys och följt upp åtgärder. Däremot syns ingen skillnad mellan landsbygdskommuner och andra kommuner i förekomst av ett lokalt brottsförebyggande råd.

Att det brottsförebyggande arbetet i landsbygdskommuner överlag verkar

mindre strukturerat kan ha att göra med att de överlag har mindre resurser. Men det skulle också kunna handla om att mindre utsatthet för brott och relaterade problem leder till att brottsförebyggande arbete blir mindre prioriterat.

# Inledning

Enligt Brås årsrapport om det brottsförebyggande arbetet i Sverige behöver detta arbete prioriteras mer av lokala beslutsfattare (Brå 2020a). Fram till 2021 pågår också en statlig utredning om att införa ett lagstiftat ansvar för kommuner att arbeta förebyggande mot brott (dir. 2019:94). Hur kommunernas brottsförebyggande arbete ser ut är alltså en aktuell fråga, som är relevant att belysa ytterligare.

Brottsförebyggande arbete går i första hand ut på att motverka att brott begås.<sup>1</sup> Det kan delas in i social prevention, såsom återfallsförebyggande insatser för brottsdömda och åtgärder riktade till ungdomar i riskzon, och situationell prevention, där man utifrån kunskap om ett specifikt brottsproblem minskar möjligheten att begå brott, till exempel genom förändringar i den fysiska miljön. I det nationella brottsförebyggande programmet *Tillsammans mot brott* (skrivelse 2016/17:126) lyfte regeringen fram kommunerna som viktiga aktörer för lokalt brottsförebyggande, bland annat genom deras ansvar för många områden med betydelse för detta, såsom stadsplanering, socialtjänst och skola.

För att säkra kvaliteten på det brottsförebyggande arbetet behöver arbetssättet vara strukturerat, och för att klargöra vilka åtgärder som bör vidtas behöver arbetet vara kunskapsbaserat. Lokalt brottsförebyggande arbete rekommenderas innehålla fem steg: 1) att initiera och ingå samverkan, 2) att kartlägga den lokala situationen, 3) att analysera de lokala problemen och deras orsaker, 4) att ta fram mål och åtgärder, 5) att följa upp arbetet (Brå 2016).

Sedan 2017 genomför Brå årligen en enkätundersökning bland kommunernas brottsförebyggande samordnare (Brå 2020a). Enligt denna har de flesta kommuner idag ett lokalt brottsförebyggande råd eller motsvarande samverkansorganisation. Däremot är det färre än hälften av kommunerna som har en samordnare som arbetar minst halvtid med brottsförebyggande arbete. År 2019 var det 64 procent som uppgav att de

---

<sup>1</sup> Brottsförebyggande kan även syfta till att minska skadeverkningar av brott.

genomfört en lokal kartläggning senaste året och 43 procent som uppgav att de genomfört en orsaksanalys<sup>2</sup>.

Det är möjligt att det brottsförebyggande arbetet är mer prioriterat i kommuner där befolkningen i större utsträckning utsätts för brott. För att undersöka detta är det numera möjligt att kombinera data från Brås årliga undersökning av det brottsförebyggande arbetet med data från Brås Nationella trygghetsundersökning (NTU). De metodförändringar som infördes i NTU 2017 medförde nämligen att urvalet blev tillräckligt stort att när två år slogs samman var det möjligt att redovisa resultat på kommunnivå (Brå 2019a). Därmed går det nu att på ett nationellt plan jämföra kommunernas brottsförebyggande arbete med uppgifter om kommunbefolkningens utsatthet.

Det är även relevant att studera om det brottsförebyggande arbetet i landsbygdskommuner skiljer sig från andra kommuner.

Landsbygdskommuner har annorlunda förutsättningar för att bedriva brottsförebyggande arbete. Landsbygdskommuner har överlag sämre ekonomiska förutsättningar. Dessutom kan mindre kommuner inte ha lika många anställda, vilket innebär mindre utrymme för specialisering (SOU 2020:8). Samtidigt är brottsförebyggande arbete och utsatthet inte lika utforskat i en landsbygdskontext (Ceccato 2015).

## Syfte och frågeställningar

Kortanalysens syfte är att jämföra kommunernas brottsförebyggande arbete och identifierade brottsproblem med deras nivåer av utsatthet för brott och relaterade problem. Frågeställningar som ska besvaras är:

- Skiljer sig nivån av självrapporterad utsatthet för brott mellan olika kommuner/stadsdelar?
- Är det brottsförebyggande arbetet i större utsträckning strukturerat och kunskapsbaserat i kommuner/stadsdelar där befolkningen i större utsträckning utsätts för brott?
- Vilka brottsproblem identifierar kommunerna/stadsdelarna i sina kartläggningar, och hur förhåller sig detta till kommunernas resultat i NTU?
- Skiljer sig landsbygdskommunernas resultat från andra kommuner?

---

<sup>2</sup> Orsaksanalys är ett arbetssätt för att undersöka vilka omständigheter och förhållanden som leder till att ett lokalt brottsproblem uppstår (Brå 2018).



## Metod och material

Kortanalysen bygger huvudsakligen på två källor från Brå: Nationella trygghetsundersökningen (NTU) och den årliga undersökningen av det brottsförebyggande arbetet i Sverige bland samordnare i kommuner. I mindre utsträckning användes även Brås statistikdatabas över anmälda brott.

I denna kortanalys används data från NTU insamlade 2017–2019.<sup>3</sup> Under undersökningsperioden tillfrågades årligen ett stratifierat, obundet och slumpmässigt urval om cirka 200 000 personer i åldern 16–84 år om de ville delta i undersökningen. Datainsamlingen genomfördes huvudsakligen via webbenkäter. De som ännu inte besvarat webbenkäten efter två veckor erbjöds möjlighet att istället svara via postenkät. För mer detaljerad information om metoden i NTU, se den tekniska rapporten (Brå 2019b).

Den årliga svarsfrekvensen var under undersökningsperioden 37–40 procent i NTU (41–44 procent viktat). Det externa bortfallet hanteras här genom viktning, vilket innebär att svarande från grupper som är underrepresenterade får större vikt och vice versa.<sup>4</sup> På så sätt blir resultatet representativt för befolkningen sett till de faktorer som ingår i undersökningen, även om det ursprungligen kan finnas systematiska skillnader mellan dem som svarat och dem som avstått från att svara.<sup>5</sup>

Under undersökningsperioden besvarades NTU av 227 426 personer. För att redovisa NTU-resultat på kommun-/stadsdelsnivå bestämdes att minst 100 personer skulle ha besvarat frågan i området, vilket innebar att kommunala resultat över utsatthet för brott inte kunde tas fram för 10 av 312 kommuner/stadsdelar.<sup>6</sup> Däremot ingår dessa kommuner i annan

---

<sup>3</sup> År 2017 genomfördes två parallella NTU – en med den tidigare metoden (reguljära NTU) och en med den nya metoden (NTU Lokal). Det är NTU Lokal 2017 som den här kortanalysen baseras på.

<sup>4</sup> I NTU används översampling för att se till att tillräckligt många ingår i undersökningen inom grupper som i större utsträckning förväntas avstå från att delta. Det innebär att grupper som är särskilt intressanta hade förhöjd sannolikhet att ingå i urvalet och viktningen syftar även till att hantera detta.

<sup>5</sup> Vid signifikantestning användes normaliserade vikter, så att vikternas summa uppgår till antalet svarande.

<sup>6</sup> I Sverige finns totalt 290 kommuner. Men för Stockholms kommun och Göteborgs kommun redovisades istället stadsdelsnämndsområden (14 respektive 10).



resultatredovisning, där resultat från flera kommuner redovisas sammanslaget eller andra frågor redovisas. Antalet svarande på frågorna om utsatthet för brott var i genomsnitt 708 per kommun (median 497). Utöver frågor om utsatthet för brott används också frågor om upplevelse av olika problem i bostadsområdet (för information om vilka frågor som ingår i kortanalysen, se tabell 6 i bilaga 2).<sup>7</sup>

Uppgifterna om brottsförebyggande arbete bygger på Brås årliga undersökning av det brottsförebyggande arbetet i Sveriges kommuner, härnäst kallad kommunenkäten. Enkäten besvaras av den tjänsteperson som har det strategiska eller samordnande ansvaret för kommunens/stadsdelens brottsförebyggande arbete. Det som används i denna kortanalys är enkätundersökningen från 2019. Den genomfördes i form av en webbenkät och datainsamlingen skedde mellan 17 maj och 13 augusti 2019. För information om vilka enkätfrågor som ingår i kortanalysen, se tabell 5 i bilaga 2.

Av samtliga kommuner/stadsdelar var det 73 procent som besvarade kommunenkäten.<sup>8</sup> Det syns inga tydliga skillnader mellan dessa kommuner och de kommuner som inte besvarade enkäten i hur stor befolkningsandel som utsatts för brott eller uppfattar att det i stor utsträckning finns problem i bostadsområdet med till exempel fortkörning eller öppen narkotikahandel (se bilaga 1). Däremot är den genomsnittliga befolkningmängden betydligt större i de kommuner som besvarat enkäten än bland dem som inte gjort det (35 279 jämfört med 25 875). Även sett till kommuntyp syns skillnader, eftersom det är tydligt att svarsfrekvensen är större för storstäder, större städer och landsbygdskommuner med besöksnäring och tvärtom mindre för lågpendlingskommuner nära större städer och landsbygdskommuner utan besöksnäring. Det är rimligt att anta att benägenheten att svara på enkäten till brottsförebyggande samordnare är mindre i kommuner där samordnaren har mindre tid avsatt för brottsförebyggande arbete. Denna hypotes stärks av att den genomsnittliga befolkningmängden är mindre i de kommuner/stadsdelar som inte besvarat enkäten, eftersom det i mindre kommuner överlag är en mindre del av samordnarens tjänst som är avsatt till brottsförebyggande arbete (Brå 2020a). Därmed finns det en risk att resultaten i kortanalysen överskattar i vilken grad kommunernas brottsförebyggande arbete är strukturerat och kunskapsbaserat. Det finns inte anledning att tro att bortfallet skulle snedvrída analysen av skillnader mellan kommuner med olika nivå av självrapporterad utsatthet, eftersom det inte syns några skillnader i NTU-resultat mellan svarande och icke-svarande.

---

<sup>7</sup> Andelen utsatta bedömdes vara ett lämpligare mått än antalet brottsändelser per 100 000 invånare. Det skattade antalet brottsändelser bedömdes nämligen vara ett alltför osäkert mått, eftersom personer med hög upprepade utsatthet då kan få en stor inverkan på beräkningen (Brå 2019b). Risken att detta påverkar resultaten är särskilt stor när man studeras mindre redovisningsgrupper, såsom kommuner.

<sup>8</sup> Viktning används inte i kommunenkäten.

De andelar som redovisas gällande brottsförebyggande arbete baseras konsekvent på de som besvarat enkäten, även för de frågor som några kommuner/stadsdelar inte besvarat, eftersom det i vissa fall är rimligt att utgå ifrån att de som inte besvarat frågan inte arbetar på det sättet. Det gäller till exempel frågan om ifall en orsaksanalys av de lokala brottsproblemen genomförts, där de 37 procent som inte svarat till stor del består av dem som uppger att de inte kartlagt de lokala brottsproblemen. Det är då uppenbart att de inte arbetar på det sättet, eftersom orsaksanalys utgår ifrån kartläggningens resultat (Brå 2018).<sup>9</sup>

I mindre utsträckning används här även statistik över antalet anmälda brott 2018 per 100 000 invånare,<sup>10</sup> baserat på Brås statistikdatabas över anmälda brott (Brå 2020b) i kombination med SCB:s statistik över folkmängden 2018-12-31 (SCB 2020, Göteborgs stad 2020, Stockholms stad 2019).

## Kategorisering och analys

Genomgående är det kommuner som studeras, med undantag för storstadskommunerna Stockholm och Göteborg som är indelade i stadsdelsförvaltningar.<sup>11</sup> För dessa kommuner är det respektive stadsdelsområde som redovisas, eftersom det är stadsdelsförvaltningarna som ansvarar för det lokala brottsförebyggande arbetet.<sup>12</sup>

Storstadskommunen Malmö har däremot inte några stadsdelsförvaltningar, och resultaten för Malmö redovisas därför för kommunen som helhet.

I enstaka fall har några kommuner valt att ha en gemensam brottsförebyggande samordnare. Här redovisas dock även dessa kommuner var och en för sig eftersom den självrapporterade utsattheten i befolkningen kan skilja sig åt. Vad gäller samordnarens arbetstid delades den i dessa fall

---

<sup>9</sup> Det fanns dessutom en systematisk skillnad i andelen bortfall på den frågan, beroende på kommunens nivå av utsatthet för brott. För kommuner/stadsdelar med signifikant större utsatthet för brott än övriga landet var andelen bortfall 22 procent, medan den var 34 procent för dem utan signifikant skillnad och 45 procent bland dem med signifikant mindre utsatthet för brott. Eftersom resultaten tyder på att det brottsförebyggande arbetet är mer strukturerat i kommuner med större utsatthet för brott, talar detta ytterligare för att bortfallet till stor del beror på att man inte känner till vad orsaksanalys är och alltså inte genomfört någon sådan.

<sup>10</sup> I huvudtexten analyseras om kommuner/stadsdelar som identifierat ett visst problem skiljer sig från områden som inte gjort det, baserat på indikatorer i NTU. Eftersom den vanligaste källan för kartläggningarna dock är anmälningsstatistik, var det relevant att studera om resultaten blir annorlunda om man istället gör motsvarande analys utifrån den. I bilaga 4 redovisas därför motsvarande statistik sett till antalet anmälda brott per 100 000 invånare (se tabell 12 och 14). Utöver detta används inte anmälningsstatistik i kortanalysen, eftersom den mäter rättsväsendets hantering av brott och alltså påverkas av sådant som upptäcktsrisk och anmälningsbenägenhet.

<sup>11</sup> Med stadsdel avses här stadsdelsnämndsområden, alltså de områden för vilka respektive stadsdelsnämnd ansvarar.

<sup>12</sup> För åren 2017–2018 baserades indelningen av stadsdelar i Göteborg på postnummer och i Stockholm på en kombination av DeSo-koder och SAMS-koder. För 2019 baserades indelningarna istället på NYKO-koder. I Stockholm var det 29 personer som inte kunde kategoriseras in i någon stadsdel och i Göteborg 50 personer.

med det antal kommuner som samordnaren arbetar med, i syfte att resultatet skulle bli mer jämförbart med övriga kommuner/stadsdelar.

Kommunerna/stadsdelarna delades in efter om andelen som uppger att de själva eller deras hushåll utsatts för brott skiljer sig med statistisk signifikans från övriga landet. Nackdelen med att dela in kommuner utifrån statistisk signifikans är att kommuner med få svaranden har mindre sannolikhet att skilja sig signifikant från övriga landet. I de fall två kommuner har lika stor andel utsatta kan skillnad i antal svarande alltså medföra att enbart den med fler svaranden skiljer sig statistiskt signifikant från andelen nationellt (se figur 20 i bilaga 4). Detta tillvägagångssätt valdes främst eftersom resultaten bedömdes bli för osäkra om man istället utgick ifrån andelen utsatta oavsett statistisk signifikans, i synnerhet för mindre kommuner.<sup>13</sup>

Jämförelsen mellan landsbygdskommuner och andra kommuner utgår ifrån Sveriges kommuner och regioners (SKR) kommungruppsindelning (SKR 2016). Med landsbygd avses här landsbygdskommuner och landsbygdskommuner med besöksnäring. I kortanalysen är det genomgående benämningen landsbygd som används, inte glesbygd, eftersom det är den benämning som används i kommungruppsindelningen.

I kortanalysen studeras om områden som identifierat ett visst brottsproblem skiljer sig från områden som inte gjort det, baserat på NTU-indikatorer på dessa problem. Analysen ska inte tolkas som att resultat i NTU kan användas som facit på vad enskilda kommuner/stadsdelar borde ha kommit fram till i sina kartläggningar. Jämförelsen motiveras i första hand av att NTU genomförs på samma sätt i alla kommuner/stadsdelar och att resultaten alltså är jämförbara mellan olika områden. Detta gör NTU till en lämplig källa för att studera om skillnader i identifierade problem är relaterat till nivåskillnader i indikatorer på problemen ifråga.

För att kategorisera storleken på eventuella nivåskillnader mellan till exempel kommuner/stadsdelar som identifierat ett visst problem respektive inte gjort det används här riskkvoter, som mäter den relativa skillnaden mellan två andelar. I den här kortanalysen presenteras sådan statistik dock

---

<sup>13</sup> Ett annat alternativ hade kunnat vara att kategorisera kommunerna utifrån deras skillnad mellan uppmätt och förväntad nivå av utsatthet för brott, vid hänsyn till faktorer som har betydelse för kommuners brottsnivå men som ligger utanför deras kontroll. Att det är skillnader i utsatthet för brott som jämförs, inte skillnader mellan uppmätt och förväntad utsatthet, beror i första hand på att sådana skillnader bedömdes som relevanta oavsett i vilken grad de kan förklaras av skillnader i kommunernas förutsättningar. I kommuner med större nivå av utsatthet för brott kan det tänkas anses mer angeläget att arbeta brottsförebyggande, så att det brottsförebyggande arbetet prioriteras högre, oavsett i vilken grad den större utsattheten kan förklaras av strukturella skillnader kommuner emellan. Det brottsförebyggande arbetets förändringspotential är heller inte begränsat till den andel av kommunens brottslighet som inte kan förklaras av strukturella skillnader. Eftersom det ändå är möjligt att påverka orsaker till brott som ligger närmre i orsakskedjan än de strukturella faktorerna (som snarare bör ses som orsaker bakom orsaker till brott, se t.ex. Wikström och Treiber 2017).

inte i huvudtexten, utan i bilaga 4, tabellerna 10–14.<sup>14</sup>

## Begränsningar och avgränsningar

Kortanalysen handlar endast om brottsförebyggande arbete, inte trygghetsskapande arbete. Utsatthet och otrygghet är delvis olika fenomen, då en åtgärd som har brottsförebyggande effekt samtidigt kan öka otryggheten för att det ökar medvetenheten om det aktuella brottet. Det är därför viktigt att göra skillnad mellan brottsförebyggande och trygghetsskapande arbete. I enkäten till de brottsförebyggande samordnarna efterfrågas endast brottsförebyggande arbete.

Frågorna om utsatthet för brott fångar även upp brott som skedde utanför den egna kommunen/stadsdelen. Det innebär att det finns risk att resultaten för vissa kommuner påverkas av att invånarna ofta rör sig i andra närliggande kommuner, där brottsligheten är större än i den egna kommunen. Dessutom innefattar NTU endast vissa typer av brottslighet, till exempel ingår inte brott som begås av eller mot organisationer. Vad gäller narkotikabrott fångar frågorna i NTU enbart upp förekomst av narkotikakonsumtion som är synlig för gemene man, och fördelningen mellan olika områden skulle därför kunna skilja sig från totalkonsumtionens fördelning. Dessutom är det ganska generella brottstyper som studeras här, medan man i situationellt brottsförebyggande arbete bör vara väldigt specifik med vilken typ av brott det är som ska motverkas (Clarke 1995).

En begränsning med analysen av vilka brottsproblem som identifierats i kommunens kartläggning är att de två enkäterna utvecklats oberoende av varandra, utan någon tanke på att svaren skulle gå att jämföra. De frågor som används i NTU är därför inte nödvändigtvis idealiska som mått på de problem som brottsförebyggande samordnare angett. Däremot kan de fungera som indikatorer på de problem som efterfrågas i enkäten till brottsförebyggande samordnare.

---

<sup>14</sup> Riskkvoter kan anta värden från 0 och uppåt. Om riskkvoten är 1,0 är andelen lika stor i båda kategorierna, om den är över 1 är andelen större än i referenskategorierna, och om den är under 1 är andelen mindre än i referenskategorierna. Om riskkvoten är över 0,77 men under 1,30 betraktas skillnaden här som marginell. En riskkvot om 1,30 respektive 0,77 reflekterar lika stora skillnader men i motsatta riktningar, på samma sätt som dubbelt så stor (riskkvot 2,0) i motsatt riktning motsvaras av hälften så stor (riskkvot 0,5). Det har tidigare föreslagits att oddskvoter och riskkvoter ska vara minst 1,5 för att betraktas som meningsfulla (Chen, Cohen och Chen 2010). Det finns dock inget givet svar på var gränsen bör gå för om en skillnad ska betraktas som meningsfull, utan det beror på kontexten (Schäfer och Schwarz 2019), och här valdes en mindre snäv gräns om 1,3.

## Skillnader i utsatthet för brott

I det här avsnittet beskrivs skillnader mellan olika kommuner/stadsdelar i befolkningens självrapporterade utsatthet för brott. Den indelning som beskrivs här används i nästa kapitel för att studera om det brottsförebyggande arbetet skiljer sig åt beroende på nivå av utsatthet för brott.

I NTU ingår frågor om utsatthet för brott mot enskild person (misshandel, hot, sexualbrott, personrån, fickstöld, försäljningsbedrägeri, kort- eller kreditbedrägeri, trakasserier och nätkränkning) respektive egendomsbrott mot hushåll (bostadsinbrott, bilstöld, stöld ur eller från fordon samt cykelstöld). Det finns ett starkt positivt statistiskt samband mellan dessa, eftersom andelen som uppger sig ha utsatts för brott mot enskild person brukar vara större i de kommuner som har en större andel invånare som uppger utsatthet för egendomsbrott mot hushåll (Pearsons korrelation +0,67, p-värde < 0,001, se figur 19 i bilaga 4).<sup>15</sup> Brott mot enskild person respektive egendomsbrott mot hushåll brukar generellt redovisas separat. Här slogs de dock samman för att ge en överskådlig bild av variationen i utsatthet för brott mellan kommuner.

Andelen som 2017–2019 uppgav att de själva eller deras hushåll utsattes för något brott under året dessförinnan var 34 procent. Det finns en stor variation mellan olika kommuner/stadsdelar, från 17 procent i Kinda, Östergötland till 44 procent i stadsdelen Majorna-Linné i Göteborg. Resultaten är dock förenade med statistisk urvalsosäkerhet, och punktskattningarna bör därför tolkas med viss försiktighet (för andelen per kommun/stadsdel, se tabell 7 i bilaga 3). Av den anledningen studerades i vilken utsträckning som andelen utsatta för brott inom respektive kommun/stadsdel skiljer sig statistiskt signifikant ( $p < 0,05$ ) från andelen i övriga landet.

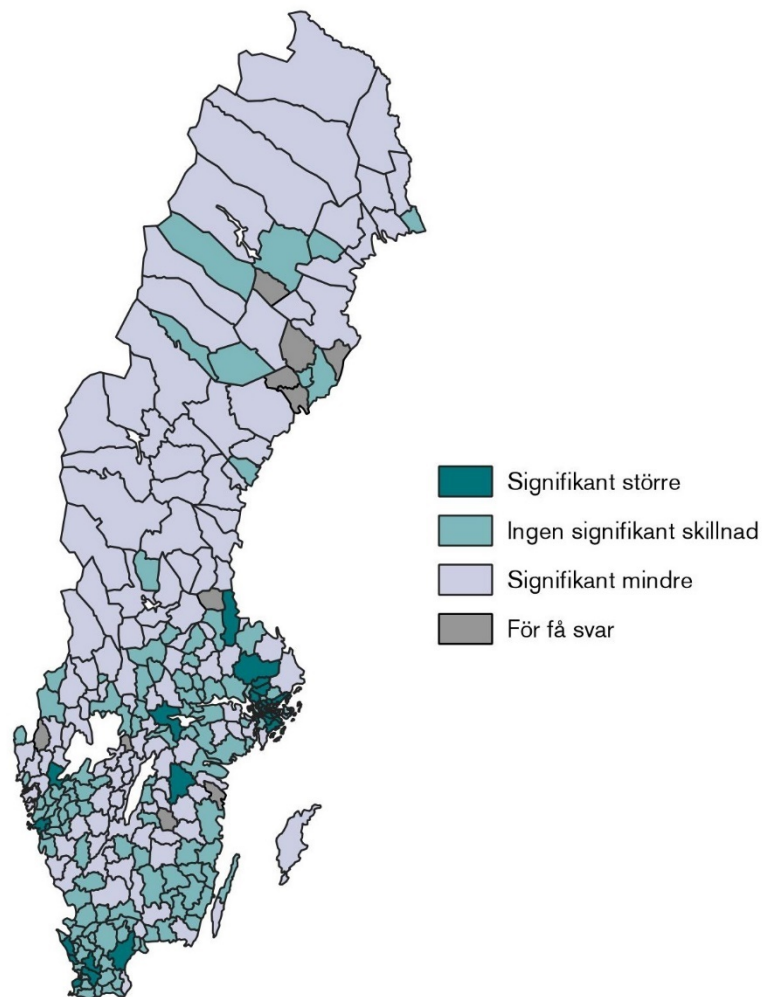
Det syns ett tydligt geografiskt mönster (se figur 1); en stor majoritet av kommunerna/stadsdelarna med större självrapporterad utsatthet för brott tillhör Sveriges tre storstäder eller kommuner nära dem (38 / 49), medan

---

<sup>15</sup> Pearsons korrelation mäter sambandet mellan två variabler och kan anta värden från -1 till +1. Om korrelationen är  $\geq 0,5$  brukar sambandet betraktas som starkt.

majoriteten av kommunerna med mindre utsatthet för brott tvärtom utgör mindre städer/tätorter och landsbygdskommuner (77 / 125). Som kartan illustrerar är det också en betydligt större andel av kommunerna i Sveriges norra halva vars befolkning i mindre utsträckning än övriga landet uppger utsatthet för brott. Kommunerna med större utsatthet för brott täcker endast 3 procent av Sveriges landyta, men rymmer samtidigt 39 procent av Sveriges befolkning (SCB 2020).

Figur 1. Karta med indelning av Sveriges kommuner utifrån om andelen som uppger att de själva eller deras hushåll utsatts för brott skiljer sig med statistisk signifikans från övriga landet. NTU 2017–2019.



## Brottsförebyggande arbete

Här beskrivs eventuella skillnader i brottsförebyggande arbete mellan kommuner/stadsdelar med olika nivåer av självrapporterad utsatthet för brott. Ett genomgående mönster i svaren från de brottsförebyggande samordnarna är att det brottsförebyggande arbetet verkar vara mer strukturerat och kunskapsbaserat i kommuner/stadsdelar där befolkningen i större utsträckning uppger att de utsatts för brott (se tabell 1).

I kommuner och stadsdelar där befolkningen i större utsträckning uppger utsatthet för brott ägnar samordnaren i mer än dubbelt så stor utsträckning sin arbetstid åt brottsförebyggande arbete, jämfört med kommuner med mindre utsatthet för brott. Bland samordnare som också ägnar sig åt annat än brottsförebyggande arbete är det annars vanligt att arbeta med säkerhet och krisberedskap, folkhälsoarbete eller förebyggande av alkohol, narkotika, dopning, tobak och spel (ANDTS).

Andelen av samordnarna som genomgått akademisk utbildning i brottsförebyggande är betydligt större i de områden där befolkningen i större utsträckning har utsatts. Däremot är det i dessa områden en mindre andel som genomgått Brås basutbildning i brottsförebyggande arbete, vilket hänger samman med att basutbildningen främst riktar sig till dem med begränsade förkunskaper.

De flesta kommuner/stadsdelar har ett lokalt brottsförebyggande råd eller motsvarande strategisk samverkansorganisation, oavsett nivå av utsatthet för brott. Råden drivs av kommunen och innehåller framförallt ofta representanter från polisen och olika delar av kommunens förvaltning (Socialförvaltning, Barn- och ungdomsförvaltning, o.s.v.).

Samordnare i kommuner/stadsdelar med högre nivå av utsatthet för brott uppger i större utsträckning än andra samordnare att en kartläggning av de lokala problemen genomförts det senaste året. Den överlägset vanligaste källan som används i kartläggningarna är anmälningsstatistik; nästan alla uppger att detta använts (se tabell 9 i bilaga 4). Generellt uppges dock flera källor och utöver anmälningsstatistik är de vanligaste källorna andra mätningar (t.ex. drogvane-, skol-, folkhälso- eller boendeenkäter), medborgardialoger och trygghetsvandringar. I kommuner/stadsdelar med högre nivå av utsatthet för brott uppges i genomsnitt fler källor ha använts i



kartläggningarna, jämfört med områden med lägre nivå.<sup>16</sup>

I kommuner/stadsdelar med högre nivå av självrapporterad utsatthet för brott uppger samordnaren i dubbelt så stor utsträckning att orsaksanalys genomförts av de lokala brottsproblemen, jämfört med kommuner med lägre nivå. Orsaksanalys är ett arbetssätt för att undersöka vilka omständigheter och förhållanden som leder till att ett lokalt brottsproblem uppstår (Brå 2018).

Även andelen som uppger att någon åtgärd mot lokala problem följts upp är dubbelt så stor bland kommuner/stadsdelar med högre nivå av självrapporterad utsatthet jämfört med kommuner med lägre nivå. Skillnaden är som störst vad gäller processuppföljning, men skillnaden är också tydlig för produktionsuppföljning och effekttuppföljning.<sup>17</sup>

Tabell 1. Brottsförebyggande arbete (kommunenkäten 2019) uppdelat efter om andelen som uppger utsatthet för brott skiljer sig med statistisk signifikans från övriga landet (NTU 2017–2019).

	Signifikant mindre andel utsatta	Ingen signifikant skillnad i utsatthet	Signifikant större andel utsatta
Genomsnittlig del av samordnarens arbetstid som går åt till brottsförebyggande arbete	27 %	46 %	65 %
Samordnaren har någon form av utbildning i brottsförebyggande arbete, genom:	40 %	57 %	53 %
akademisk utbildning	14 %	25 %	39 %
Brås basutbildning	22 %	20 %	11 %
annan utbildning	13 %	23 %	11 %
Lokalt brottsförebyggande råd eller motsvarande samverkansorganisation finns	85 %	80 %	92 %
Lokal brottsproblematik har kartlagts det senaste året	55 %	66 %	81 %
Orsaksanalys av lokala brottsproblem har genomförts	30 %	47 %	64 %
Följt upp någon åtgärd mot lokala brottsproblem, genom:	26 %	34 %	56 %
processuppföljning	12 %	21 %	31 %
produktionsuppföljning	21 %	27 %	36 %
effekttuppföljning	13 %	16 %	22 %

<sup>16</sup> Av 13 möjliga svarsalternativ uppgav kommuner/stadsdelar med högre nivå av utsatthet i genomsnitt att 7,4 källor använts, medan de utan signifikant skillnad mot övriga landet uppgav 6,2 och de med mindre nivå 5,9.

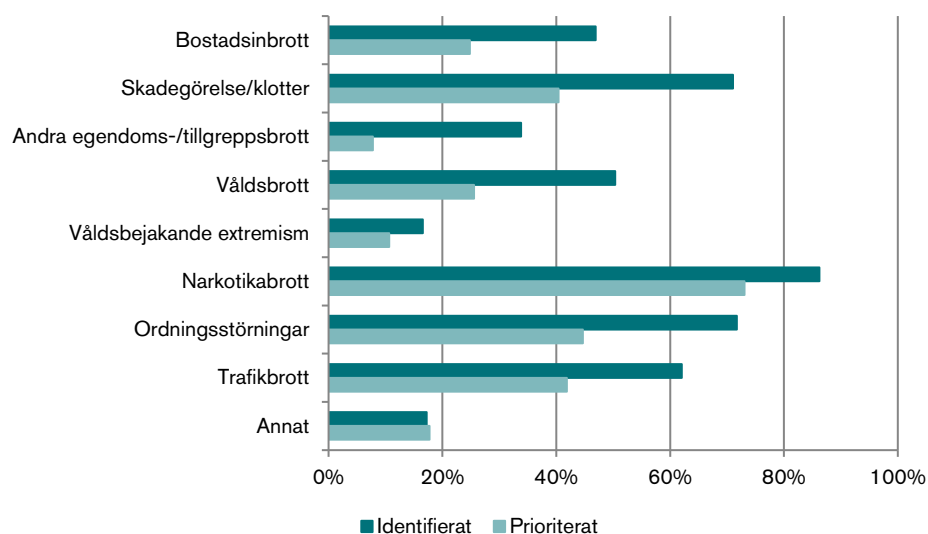
<sup>17</sup> I enkäten förklaras det att *processuppföljning* bedömer vad, hur och varför något genomförts, att *produktionsuppföljning* innebär att undersöka om åtgärden genomförts och att *effekttuppföljning* bedömer på vilket sätt arbetet har påverkat problemet.

## Problemområden identifierade i kartläggningar

I det här avsnittet beskrivs först vilka problemområden som kommunerna/stadsdelarna identifierat i sina kartläggningar. Därefter analyseras om de kommuner/stadsdelar som identifierat ett visst problem skiljer sig från dem som inte gjort det, baserat på indikatorer i NTU på problemet ifråga.

Det problemområde som kommunerna/stadsdelarna i störst utsträckning uppger att de *identifierat* i sina lokala kartläggningar är narkotikabrott, och därefter är det ungefär lika vanligt att identifiera problem med ordningsstörningar samt skadegörelse och klotter (se figur 2). Även sett till vilka problem som de uppger att de *prioriterat* är narkotikabrott vanligast, eftersom de flesta som identifierat sådana problem också uppger att de prioriterat dem. Därefter är det ungefär lika vanligt att uppge prioritering av ordningsstörningar, trafikbrott samt skadegörelse och klotter. För resultat uppdelade efter kommunens/stadsdelens nivå av självrapporterad utsatthet för brott, se figur 21 i bilaga 4.

Figur 2. Andel kommuner/stadsdelar som i sin lokala kartläggning identifierat respektive prioriterat olika problem. Kommunenkäten 2019.



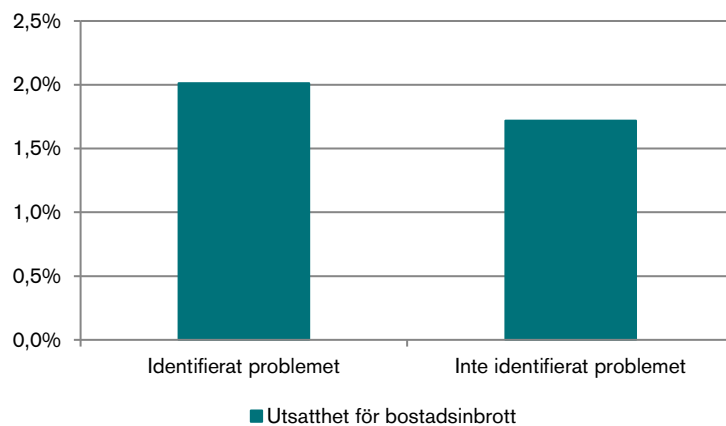
## Vilka problem som identifieras är inte alltid relaterat till skillnader i NTU

Om omfattning har betydelse för ifall något identifieras som ett lokalt problem, borde de kommuner/stadsdelar som identifierat ett visst problem uppvisa högre nivåer av det. För att ta reda på i vilken grad detta gäller undersöktes skillnader i NTU-resultat mellan de kommuner/stadsdelar som identifierat ett visst problem och dem som inte gjort det. Resultaten visar att det endast är för problemområdena ordningsstörningar och narkotikabrott som det syns tydliga nivåskillnader mellan dem som identifierat problemet och dem som inte gjort det (se sammanfattande tabell 10 i bilaga 4 eller figurer 3–9 i underavsnitten nedan). I övrigt är skillnaderna förhållandevis marginella, även om de nästan alltid går i förväntad riktning. Resultaten är i stort sett desamma om man istället studerar skillnader mellan områden som *prioriterat* ett visst problem och områden som inte gjort det, eftersom det fortfarande endast är för narkotikabrott och ordningsstörningar som det syns tydliga skillnader (se tabell 10 i bilaga 4). För resultat över identifierade problem uppdelat efter kommunens/stadsdelens nivå av självrapporterad utsatthet för brott, se figur 21 och tabell 15 i bilaga 4. I underavsnitten nedan går resultaten igenom för varje problemområde vart och ett för sig.

### Marginell skillnad i utsatthet för bostadsinbrott

I de kommuner/stadsdelar som identifierade problem med bostadsinbrott var andelen hushåll som uppgav att de utsatts för bostadsinbrott marginellt större än i kommuner/stadsdelar som inte identifierade detta problem (se figur 3).

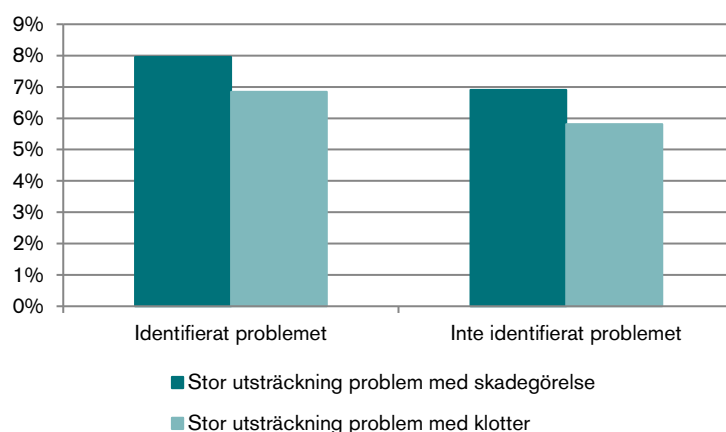
Figur 3. Andel hushåll som uppgav utsatthet för bostadsinbrott (NTU 2017–2019), uppdelat efter om deras kommun/stadsdel identifierade problem med bostadsinbrott eller inte (kommunenkäten 2019).



### Marginellt större problem med skadegörelse och klotter

Boende i kommuner/stadsdelar som identifierade problem med skadegörelse och klotter uppgav i marginellt större utsträckning än boende i områden som inte gjort det att det i stor utsträckning finns problem med skadegörelse eller klotter (se figur 4).

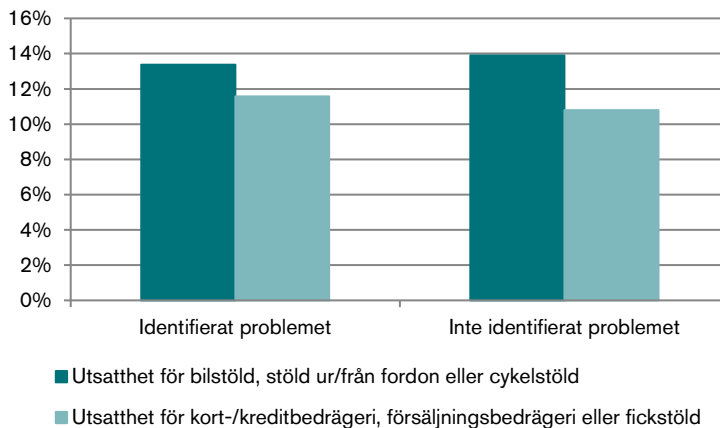
Figur 4. Andel personer som uppger att det i stor utsträckning finns problem med skadegörelse respektive klotter i bostadsområdet (NTU 2017–2019), uppdelat efter om deras kommun/stadsdel identifierade problem med skadegörelse och klotter eller inte (kommunenkäten 2019).



### Ingen tydlig skillnad i utsatthet för andra egendomsbrott

Andelen hushåll som uppger utsatthet för bilstöld, stöld ur eller från fordon eller cykelstöld är i stort sett densamma i kommuner/stadsdelar som identifierat problem med egendomsbrott som i områden som inte identifierat detta (se figur 5). Detsamma gäller andelen personer som uppger att de själva utsatts för kort- eller kreditbedrägeri, försäljningsbedrägeri eller fickstöld.

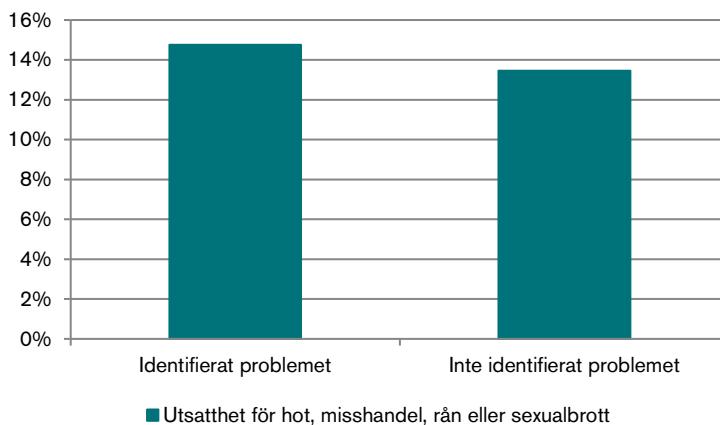
Figur 5. Andel personer som uppger utsatthet för egendomsbrott mot hushållet (utom bostadsinbrott) respektive mot sig själva (NTU 2017–2019), uppdelat efter om deras kommun/stadsdel identifierade problem med andra egendomsbrott/tillgreppsbrott eller inte (kommunenkäten 2019).



### Marginell skillnad i utsatthet för våldsbrott

I kommuner/stadsdelar som identifierat problem med våldsbrott är andelen boende som uppger att de utsatts för hot, misshandel, rån eller sexualbrott marginellt större än i områden som inte identifierade detta problem (se figur 6).

Figur 6. Andel personer som uppger utsatthet för hot, misshandel, rån eller sexualbrott (NTU 2017–2019), uppdelat efter om deras kommun/stadsdel identifierade problem med våldsbrott eller inte (kommunenkäten 2019).

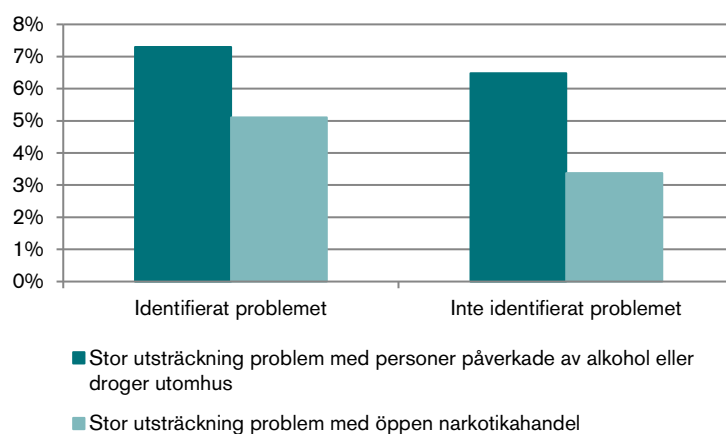


### Tydlig skillnad i förekomst av öppen narkotikahandel

Andelen boende som uppger att det i stor utsträckning finns problem med öppen narkotikahandel i bostadsområdet är större i kommuner/stadsdelar som identifierat problem med narkotikabrott än i områden som inte gjort det (se figur 7). Däremot syns endast en marginell skillnad i andelen boende som uppger att det i stor utsträckning finns problem med personer

påverkade av alkohol eller droger utomhus, vilket dock kan ha att göra med att denna fråga även fångar upp alkoholkonsumtion. I sammanhanget är det även värt att nämna att en nackdel med de indikatorer på narkotikaproblem som används här är att de endast mäter förekomst av sådan narkotikakonsumtion som är synlig för utomstående.<sup>18</sup> Som tidigare nämnts har en majoritet av kommunerna/stadsdelarna identifierat problem med narkotikabrott. Det är alltså inte så att de som identifierat problem med narkotikabrott uppvisar högre nivåer av öppen narkotikahandel än de flesta kommuner. Istället är det kommuner/stadsdelar som *inte* identifierat detta problem som uppvisar lägre nivåer än de flesta.

Figur 7. Andel personer som uppger att det i stor utsträckning finns problem i bostadsområdet med öppen narkotikahandel respektive personer som är påverkade av alkohol eller droger utomhus (NTU 2018–2019 respektive 2017–2019), uppdelat efter om deras kommun/stadsdel identifierade problem med narkotikabrott eller inte (kommunenkäten 2019).

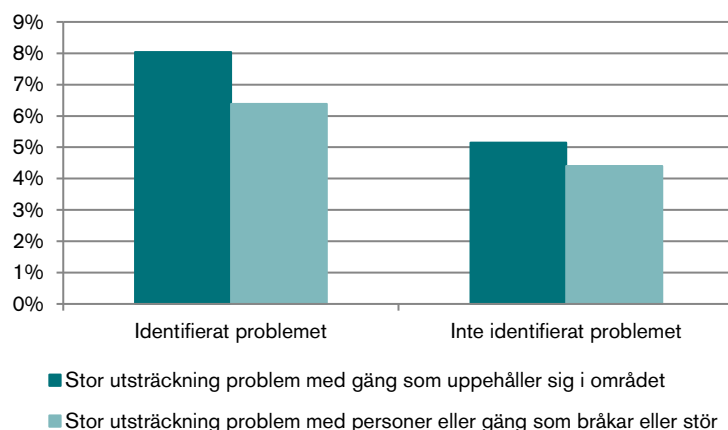


### Ordningsstörningar vanligare i områden som identifierat sådana problem

I kommuner/stadsdelar som identifierat problem med ordningsstörningar är det vanligare att de boende uppger att det i stor utsträckning finns problem med gäng som uppehåller sig i området eller med personer eller gäng som bråkar eller stör (se figur 8). Likt narkotikabrott är det som tidigare nämnts en majoritet av kommunerna/stadsdelarna som identifierat problem med ordningsstörningar. Kommuner/stadsdelar som identifierat problem med ordningsstörningar uppvisar alltså inte högre nivåer än de flesta kommuner, utan det är de som *inte* identifierat problemet som uppvisar lägre nivåer än de flesta.

<sup>18</sup> Det var inte möjligt att här inkludera statistik över narkotikakonsumtion. Det finns visserligen kommunala resultat över självrapporterad konsumtion av cannabis och andra narkotikaklassade droger från Nationella folkhälsoenkäten. Men för perioden 2015–2018 saknas resultat för 111 av 290 kommuner och denna statistik kunde därför inte användas här. Det var heller inte inom ramen för denna kortanalys att begära ut rådata från den undersökningen, för att ta fram sammanslagna resultat.

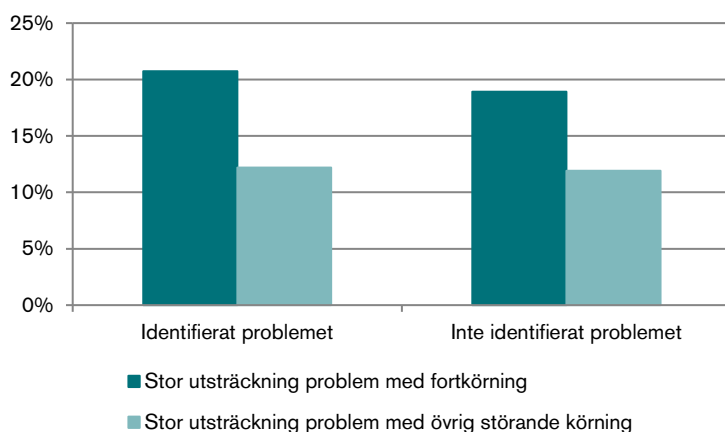
Figur 8. Andel personer som uppger att det i stor utsträckning finns problem i bostadsområdet med gäng som uppehåller sig i området respektive personer eller gäng som bråkar eller stör (NTU 2018–2019 respektive 2017–2019), uppdelat efter om deras kommun/stadsdel identifierade problem med ordningsstörningar eller inte (kommunenkäten 2019).



### Inga tydliga skillnader i indikatorer på trafikbrott

Mellan kommuner/stadsdelar som identifierat problem med trafikbrott och områden som inte gjort det syns endast en marginell skillnad i andelen boende som uppger att det i stor utsträckning finns problem med fortkörning i bostadsområdet (se figur 9). I andelen som uppger problem med övrig störande körning syns i stort sett ingen skillnad.

Figur 9. Andel personer som uppger att det i stor utsträckning finns problem i bostadsområdet med fortkörning respektive övrig störande körning (NTU 2018–2019), uppdelat efter om deras kommun/stadsdel identifierade problem med trafikbrott eller inte (kommunenkäten 2019).





## Resultaten blir inte annorlunda med anmälningsstatistik

Kommunstatistik över utsatthet för brott publicerades första gången juni 2019 och kommunstatistik över upplevda problem i bostadsområdet har inte publicerats tidigare. Eftersom enkäten till lokala samordnare skickades ut i maj 2019 kan kommunerna alltså inte förväntas ha tagit hänsyn till sådan statistik i undersökningsperiodens kartläggningar. Däremot uppger i princip alla som genomfört en kartläggning att de använde statistik över anmälda brott som en av sina källor. En möjlig förklaring till att skillnaderna ibland är marginella mellan kommuner/stadsdelar som identifierat ett visst problem respektive inte identifierat det skulle därmed kunna vara att det finns skillnader i polisanmäld brottslighet mellan kommuner/stadsdelar, vilka inte syns när man studerar befolkningens självrapporterade utsatthet eller upplevelse av olika problem. I ett försök att ta reda på om så kan vara fallet gjordes motsvarande analys även med avseende på antalet polisanmälda brott per 100 000 invånare.<sup>19</sup> Nivåskillnaderna är dock i ungefär samma storleksordning när anmälningsstatistiken studeras (se tabell 12 i bilaga 4), så användning av anmälningsstatistik som källa verkar alltså inte ligga bakom skillnaden mellan kommunernas problembild och resultaten i NTU.

---

<sup>19</sup> Utom för ordningsstörningar, eftersom det inte finns någon bra motsvarighet i statistiken över anmälda brott.

# Landsbygdskommuner

Här beskrivs skillnader mellan landsbygdskommuner och andra kommuner. Först beskrivs skillnader i självrapporterad utsatthet för brott, därefter skillnader i brottsförebyggande arbete och till sist skillnader i vilka problem som identifierats i kommunernas kartläggningar samt ifall detta är i linje med indikatorer i NTU på dessa problem.

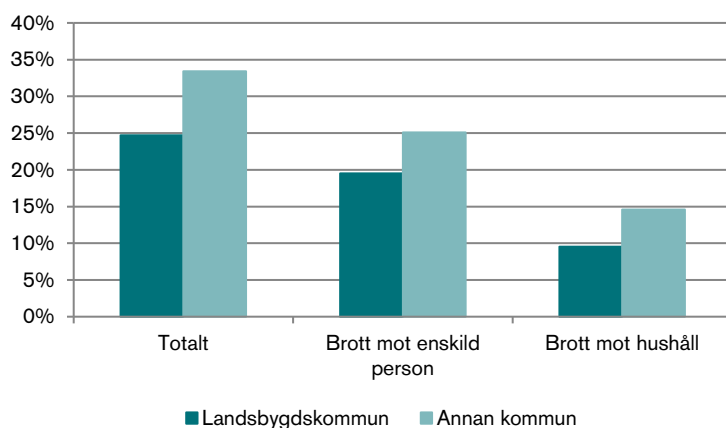
## Utsatthet för brott

I landsbygdskommuner är det en mindre andel av befolkningen än i andra kommuner som uppger att de själva eller deras hushåll utsatts för något av de brott som ingår i NTU (se figur 10). För 40 av Sveriges 55 landsbygdskommuner uppgav befolkningen i statistiskt signifikant mindre utsträckning utsatthet för brott än i övriga kommuner, och ingen av landsbygdskommunerna uppvisade statistiskt signifikant större utsatthet för brott.<sup>20</sup>

---

<sup>20</sup> För två av Sveriges 55 landsbygdskommuner var antalet svarande för litet för att det skulle vara lämpligt att redovisa resultat på kommunnivå. När landsbygdskommunerna däremot studeras tillsammans ingår befolkningen från alla kommunerna i analysen.

Figur 10. Andel personer som uppger utsatthet för brott mot enskild person eller brott mot hushåll i landsbygdskommuner jämfört med övriga kommuner. NTU 2017–2019.



## Brottsförebyggande arbete

I landsbygdskommuner ägnar den brottsförebyggande samordnaren i genomsnitt hälften så stor del av sin arbetstid åt brottsförebyggande arbete som de brottsförebyggande samordnarna i andra kommuner (se tabell 2). I landsbygdskommuner har samordnarna också i något mindre utsträckning gått någon form av utbildning i brottsförebyggande arbete, vilket har att göra med att ingen av dem uppger att de har någon akademisk utbildning i brottsförebyggande. Däremot syns ingen tydlig skillnad mellan landsbygdskommuner och andra kommuner i förekomsten av ett lokalt brottsförebyggande råd. Samordnare i landsbygdskommuner svarar dock i något mindre utsträckning att en lokal kartläggning gjorts det senaste året och i genomsnitt uppges färre källor ha använts i kartläggningen (5,4 jämfört med 6,5). Orsaksanalys uppges också mer sällan ha genomförts i landsbygdskommuner. Dessutom är det bland landsbygdskommunerna en mindre andel som uppger att någon åtgärd mot lokala problem följts upp, särskilt i form av processuppföljning.

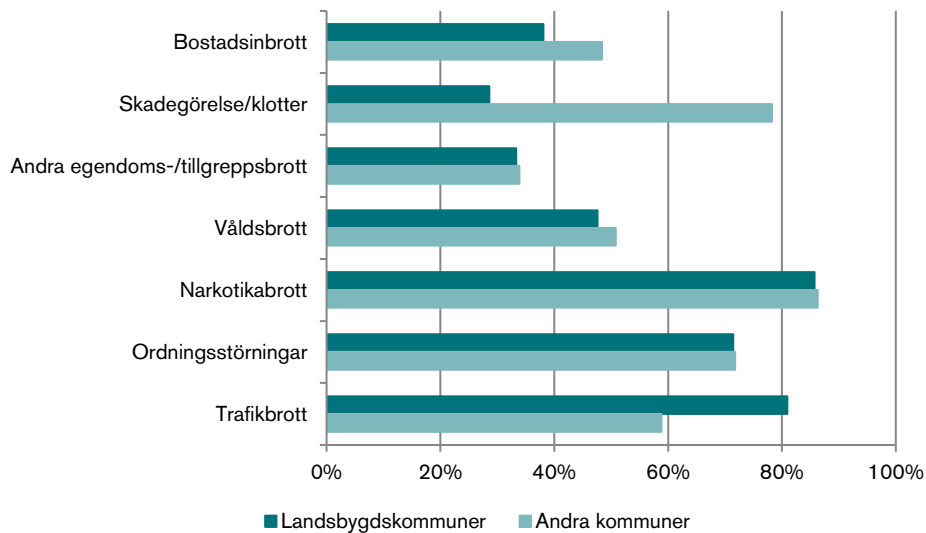
Tabell 2. Brottsförebyggande arbete uppdelat efter landsbygdskommuner respektive andra kommuner. Kommunenkäten 2019.

	Landsbygdskommuner	Andra kommuner
Genomsnittlig del av samordnarens arbetstid som går åt till brottsförebyggande arbete	22 %	44 %
Samordnaren har någon form av utbildning i brottsförebyggande arbete, genom:	41 %	51 %
akademisk utbildning	0 %	27 %
Brås basutbildning	26 %	18 %
annan utbildning	18 %	17 %
Lokalt brottsförebyggande råd eller motsvarande samverkansorganisation finns	85 %	84 %
Lokal brottsproblematik har kartlagts det senaste året	54 %	65 %
Orsaksanalys av lokala brottsproblem har genomförts	31 %	45 %
Följt upp någon åtgärd mot lokala brottsproblem, genom:	23 %	36 %
processuppföljning	8 %	21 %
produktionsuppföljning	15 %	28 %
effektuppföljning	13 %	17 %

## Problem identifierade i lokala kartläggningar

Av de kommuner/stadsdelar som svarat att de kartlagt den lokala brottsproblematiken uppger landsbygdskommuner i större utsträckning än andra att de har identifierat problem med trafikbrott (se figur 11). Däremot identifierar de avsevärt mer sällan problem med skadegörelse och klotter, och detsamma gäller i viss mån bostadsinbrott. Det syns dock ingen tydlig skillnad mellan landsbygdskommuner och andra i hur ofta de identifierat problem med andra egendomsbrott, våldsbrott, narkotikabrott eller ordningsstörningar.

Figur 11. Andel kommuner/stadsdelar som i sin lokala kartläggning identifierat olika problem (kommunenkäten 2019), uppdelat efter landsbygdskommuner och andra kommuner.



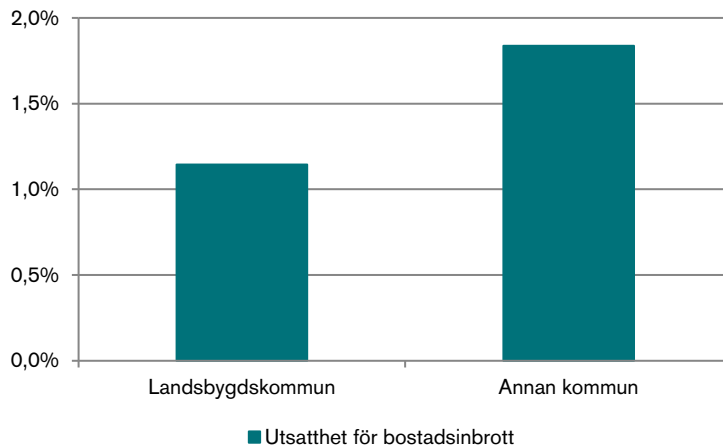
### Landsbygdskommunernas probleminentifiering skiljer sig delvis från deras NTU-resultat

Landsbygdskommuner uppvisar problem i mindre utsträckning enligt alla uppmätta indikatorer utom fortkörning, övrig störande körning och personer påverkade av alkohol eller droger utomhus, för vilka nivåerna tycks vara ungefär desamma som för andra kommuner (se sammanfattande tabell 13 i bilaga 4 eller figurerna 12–18 i underavsnitten nedan). Att de i mindre utsträckning identifierat problem med skadegörelse eller klotter och bostadsinbrott är alltså i linje med vad som framkommer av NTU-statistik. Däremot talar NTU-statistiken emot bilden av att landsbygdskommuner i samma utsträckning som andra kommuner skulle ha problem med andra egendomsbrott, våldsbrott och ordningsstörningar. Indikatorerna i NTU talar också emot att landsbygdskommuner i större utsträckning skulle ha problem med trafikbrott. I underavsnitten nedan går resultaten igenom för varje problemområde vart och ett för sig.

#### Mindre andel utsatta för bostadsinbrott

Att landsbygdskommuner något mer sällan än andra kommuner identifierat problem med bostadsinbrott är i linje med att andelen hushåll som uppger att de utsatts för bostadsinbrott är mindre i landsbygdskommuner (se figur 12). Skillnaden i självrapporterad utsatthet för bostadsinbrott är dock större än skillnaden i kommunernas identifiering av bostadsinbrott som ett problem.

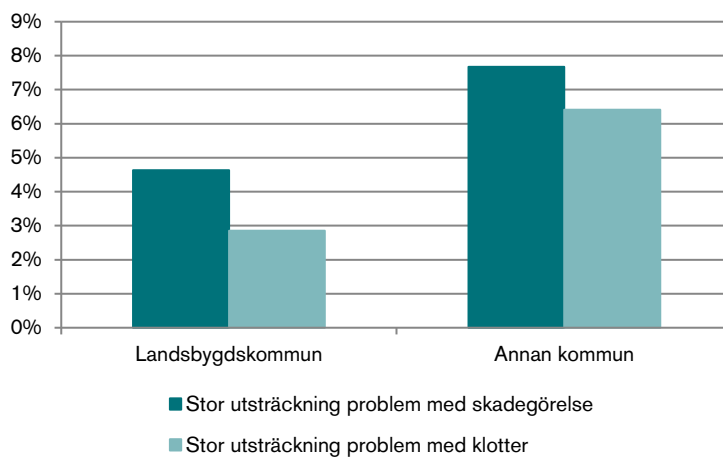
Figur 12. Andel hushåll som uppger utsatthet för bostadsinbrott (NTU 2017–2019), uppdelat efter landsbygdskommuner och andra kommuner.



### Betydligt mindre problem med skadegörelse och klotter

Att landsbygdskommuner i betydligt mindre utsträckning än andra kommuner identifierat problem med skadegörelse och klotter stämmer överens med att befolkningen betydligt mer sällan uppger att det i stor utsträckning finns problem med skadegörelse eller klotter (se figur 13).

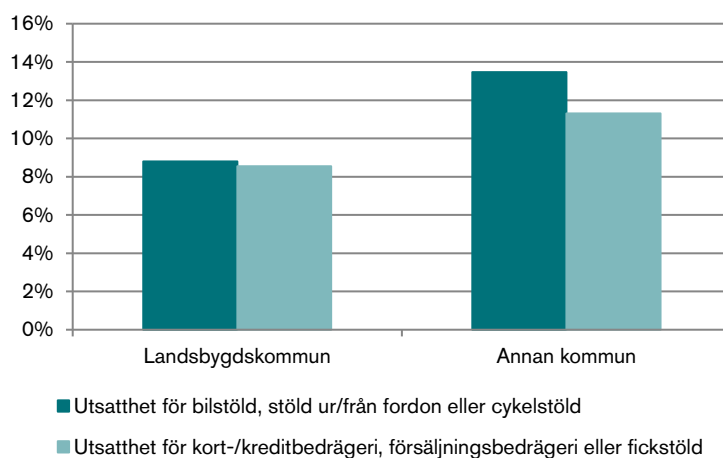
Figur 13. Andel som uppger att det i stor utsträckning finns problem i bostadsområdet med skadegörelse respektive klotter (NTU 2017–2019), uppdelat efter landsbygdskommuner och andra kommuner.



### Mindre utsatthet för andra egendomsbrott

Att landsbygdskommuner identifierat problem med andra egendomsbrott i ungefär samma utsträckning som andra kommuner är inte i linje med NTU-statistik, eftersom andelen personer som uppger att de själva eller hushållet utsatts för egendomsbrott (utom bostadsinbrott) är mindre i landsbygdskommuner (se figur 14).

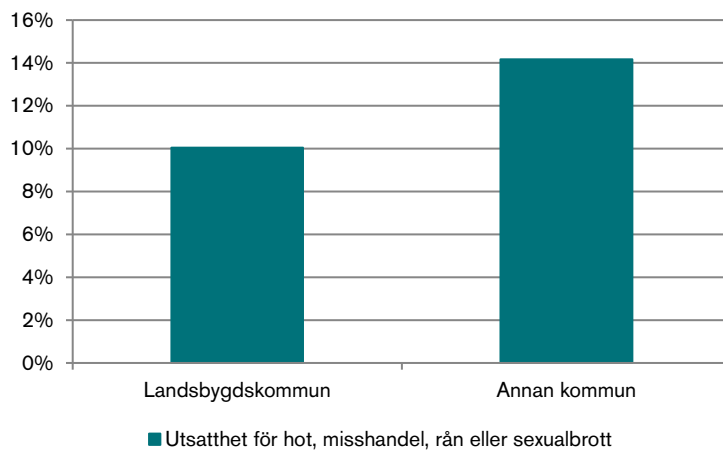
Figur 14. Andel som uppger utsatthet för egendomsbrott mot hushållet (utom bostadsinbrott) respektive mot sig själv (NTU 2017–2019), uppdelat efter landsbygdskommuner och andra kommuner.



### Utsatthet för våldsbrott mindre vanligt

Landsbygdskommuner identifierar problem med våldsbrott i ungefär samma utsträckning som andra kommuner. Det går emot statistiken i NTU, enligt vilken utsattheten för hot, misshandel, rån eller sexualbrott är mindre i landsbygdskommuner (se figur 15).

Figur 15. Andel som uppger utsatthet för hot, misshandel, rån eller sexualbrott (NTU 2017–2019), uppdelat efter landsbygdskommuner och andra kommuner.



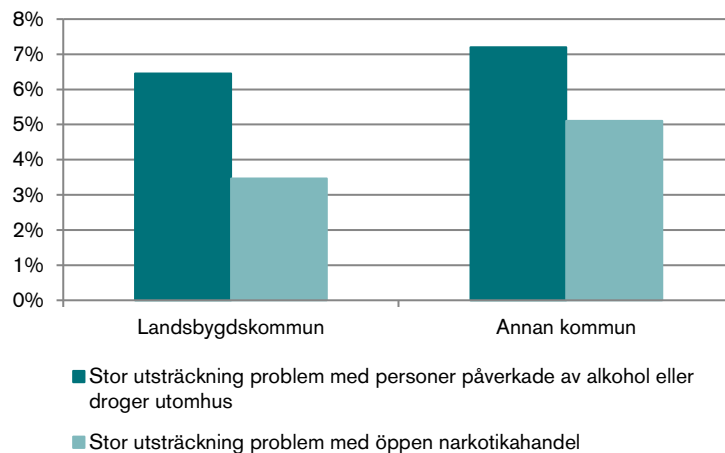
### Oklarhet kring narkotikabrott

Det är svårare att dra slutsatser kring den bild som kartläggningarna ger av att narkotikabrott skulle vara ett problem för landsbygdskommuner i lika stor utsträckning som för andra kommuner. Å ena sidan anser befolkningen i landsbygdskommuner att i ungefär lika stor utsträckning som i andra kommuner att det finns stora problem med personer påverkade av alkohol



eller andra droger utomhus, å andra sidan är andelen som uppger stora problem med öppen narkotikahandel mindre i landsbygdskommunerna (se figur 16). Dessa indikatorer gäller dock bara den synliga narkotikakonsumtionen.

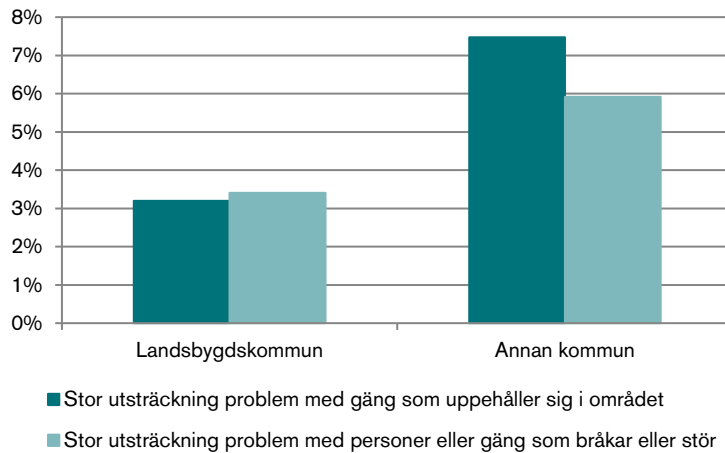
Figur 16. Andel som uppger att det i stor utsträckning finns problem i bostadsområdet med öppen narkotikahandel respektive personer påverkade av alkohol eller droger utomhus (NTU 2018–2019 respektive 2017–2019), uppdelat efter landsbygdskommuner och andra kommuner.



### Betydligt mindre problem med ordningsstörningar

Landsbygdskommunerna identifierade problem med ordningsstörningar i ungefär samma utsträckning som andra kommuner. Men enligt NTU är det en betydligt mindre andel personer i landsbygdskommuner än i andra kommuner som uppger att det i stor utsträckning finns problem i bostadsområdet med gäng som uppehåller sig i området eller personer eller gäng som bråkar eller stör (se figur 17).

Figur 17. Andel som uppger att det i stor utsträckning finns problem i bostadsområdet med gäng som uppehåller sig där respektive personer eller gäng som bråkar eller stör (NTU 2018–2019 respektive 2017–2019), uppdelat efter landsbygdskommuner och andra kommuner.



### Ungefär samma problemnivå enligt indikatorer på trafikbrott

Att landsbygdskommuner i större utsträckning än andra kommuner identifierat problem med trafikbrott är inte i linje med indikatorer på sådana problem i NTU. Andelen som uppger att det i stor utsträckning finns problem i bostadsområdet med fortkörning eller övrig störande körning är nämligen ungefär lika stor i landsbygdskommunerna som i andra kommuner (se figur 18).

Figur 18. Andel som uppger att det i stor utsträckning finns problem i bostadsområdet med fortkörning respektive övrig störande körning (NTU 2018–2019), uppdelat efter landsbygdskommuner och andra kommuner.



### Anmälningsstatistik stämmer varken bättre eller sämre överens

Att landsbygdskommunernas identifiering av sina problem ibland skiljer sig från statistik i NTU skulle kunna ha att göra med att sådan statistik inte fanns tillgänglig när kartläggningen genomfördes. Nästan alla kommuner uppger däremot att de använt anmälningsstatistik som källa. Därför

utfördes också motsvarande analys med antalet polisanmälda brott per 100 000 invånare (se tabell 14 i bilaga 4), i ett försök att ta reda på om användning av sådan statistik kan ligga bakom skillnaden i problembild mellan kartläggningar och NTU-resultat. När antalet anmälda brott per 100 000 invånare jämförs mellan landsbygdskommuner och andra kommuner ser bilden delvis annorlunda ut jämfört med när NTU studeras. Övergripande stämmer anmälningsstatistiken dock varken bättre eller sämre överens med kommunernas problembild än resultaten i NTU. Bilden av att landsbygdskommuner i mindre utsträckning har problem med skadegörelse är i enlighet med anmälningsstatistiken. Att landsbygdskommuner i lika stor utsträckning som andra kommuner identifierat problem med andra egendomsbrott och våldsbrott är också i linje med att endast marginella skillnader syns i anmälningsstatistiken. I landsbygdskommuner anmäls dock färre narkotikabrott, vilket skiljer sig från kartläggningarnas bild av att narkotikabrott skulle vara ett lika stort problem i landsbygdskommuner. Inte heller problembilden av bostadsinbrott och trafikbrott är i linje med anmälningsstatistiken. I anmälningsstatistiken syns nämligen inga tydliga nivåskillnader mellan landsbygdskommuner och andra kommuner, men landsbygdskommuner har i något mindre utsträckning identifierat problem med bostadsinbrott och i större utsträckning problem med trafikbrott. Sammanfattningsvis verkar användning av anmälningsstatistik som källa till kartläggningar alltså inte vara anledningen till att landsbygdskommuners problembild inte alltid stämmer överens med deras NTU-resultat, eftersom även den bild som framträder i anmälningsstatistiken skiljer sig en del från kommunernas problembild.

## Avslutande diskussion

Brottsförebyggande arbete kan tänkas vara mer prioriterat i kommuner/stadsdelar där befolkningen i större utsträckning uppger att de utsatts för brott. I linje med detta tyder resultaten på att det brottsförebyggande arbetet överlag är mer strukturerat och kunskapsbaserat i kommuner/stadsdelar med högre nivå av självrapporterad utsatthet. Att det brottsförebyggande arbetet är kunskapsbaserat är dock viktigt oavsett kommunbefolkningens nivå av utsatthet för brott, eftersom det är en förutsättning för att man ska kunna veta vilka åtgärder som är lämpliga att sätta in.

Det brottsförebyggande arbetet verkar vara strukturerat och kunskapsbaserat i mindre utsträckning i landsbygdskommuner. Det är troligen åtminstone delvis en fråga om resurser och kapacitet. Mindre kommuner kan inte ha lika många anställda som större kommuner, vilket innebär att personalen i större utsträckning behöver vara generalister och inte har samma möjlighet att specialisera sig. Dessutom tenderar landsbygdskommuner att ha en svårare ekonomisk situation än andra kommuner (SOU 2020:8). En annan möjlig delförklaring till att det brottsförebyggande arbetet tycks vara mindre strukturerat i landsbygdskommuner kan vara att befolkningen i betydligt mindre utsträckning uppger att de utsatts för brott eller att det finns brottsproblem i bostadsområdet, eftersom detta kan leda till att brottsförebyggande arbete blir mindre prioriterat. Som tidigare nämnts bekräftar resultaten också att det brottsförebyggande arbetet är mer strukturerat i kommuner/stadsdelar där befolkningen i större utsträckning utsatts för brott. Men det är samtidigt svårt att särskilja skillnader som har sin grund i problemens omfattning från skillnader som beror på att kommuner har olika förutsättningar, eftersom områdena med högre nivå av utsatthet för brott i mycket stor utsträckning är storstäder och storstadsnära kommuner, vilka överlag har bättre ekonomiska förutsättningar och större möjlighet till specialisering av personal (SOU 2020:8).

Det går inte att sätta en objektiv gräns för hur utbredd en brottstyp ska vara för att betraktas som ett problem för kommunen/stadsdelen. Det går alltså inte att utifrån den här kortanalysen skapa ett slags facit över vilka kommuner som borde identifiera ett visst problem och vilka som inte borde det. Bedömningen av huruvida något är ett problem i kommunen/stadsdelen

är heller inte en fråga som enbart avgörs av hur ofta det förekommer totalt sett i kommunen. Annat som kan tänkas påverka bedömningen är till exempel geografisk koncentration<sup>21</sup>, allvarlighetsgrad, omfattning i relation till andra brott i kommunen och mottaglighet för åtgärder från kommunen och samarbetspartnerna. Men förutsatt att omfattning har betydelse för bedömningen borde måtten i NTU ändå uppvisa större nivåer i kommuner/stadsdelar som identifierat att de har detta problem än i kommuner/stadsdelar som inte gjort det. Så är också fallet vad gäller ordningsstörningar och narkotikabrott, men för övriga problemområden syns som mest marginella skillnader.

En trolig anledning till att skillnader i kommunernas problembild inte alltid är i linje med resultaten i NTU, är att det finns en stor variation i hur kommunerna genomför sina kartläggningar. Till exempel varierar antalet källor som de uppger sig ha använt i kartläggningarna från 1 till 12. NTU genomförs däremot på samma sätt i alla kommuner, vilket gör resultaten för olika kommuner jämförbara. Samtidigt behöver det inte vara endast faktiska skillnader som reflekteras i NTU-resultaten över befolkningens uppfattning om olika problem i bostadsområdet. Befolkningens uppfattning kan möjligen också påverkas av sådant som lokala mediers rapportering eller polisiär aktivitet. Det bör också poängteras att kommunerna/stadsdelarna vid tiden för dessa kartläggningar inte hade tillgång till kommunstatistik från NTU över de faktorer som undersöks här, även om en del ställt liknande frågor i egna trygghetsmätningar<sup>22</sup>. Kommunstatistik över utsatthet för brott publicerades 2019, men har tidigare inte publicerats över befolkningens uppfattning om problem i bostadsområdet.<sup>23</sup> Kommunvis statistik redovisas därför här i bilaga 3, och kan alltså användas som källa i framtida kartläggningar.

Landsbygdskommuner uppvisar i mindre utsträckning problem enligt alla uppmätta indikatorer utom fortkörning, övrig störande körning och personer påverkade av alkohol eller droger utomhus, för vilka nivåerna tycks vara ungefär desamma som för andra kommuner. I enlighet med detta identifierar landsbygdskommuner också i mindre utsträckning problem med skadegörelse/klotter och bostadsinbrott. Däremot identifierar de problem med bland annat andra egendomsbrott i ungefär lika stor utsträckning som andra kommuner, fast de som tidigare nämnts verkar ha problem med detta i mindre utsträckning. Landsbygdskommuner identifierar också i större

---

<sup>21</sup> Sannolikheten att en viss brottstyp identifieras som ett problem är troligen större om den förekommer ofta inom ett litet område i kommunen/stadsdelen, men i övrigt har liten omfattning, än om brottstypen förekommer i samma omfattning totalt sett i kommunen/stadsdelen, men har en mer jämn geografisk spridning. Särskilt med tanke på att geografiskt koncentrerade problem öppnar upp för situationell brottsprevention.

<sup>22</sup> Samordnare som uppgav att en lokal kartläggning genomförts uppgav i 51 procent av fallen lokal trygghetsmätning som en av källorna.

<sup>23</sup> Vissa av frågorna om problem i bostadsområdet hade endast ställts från 2018 och det var därför inte möjligt att inkludera dem när kommunala resultat togs fram för år 2017-2018.

utsträckning problem med trafikbrott, trots att problemen med detta verkar lika stora som i andra kommuner. En möjlig tolkning är att problem med trafikbrott i större utsträckning uppmärksammas i kommuner/stadsdelar där det inte är lika vanligt med problem som uppfattas som allvarigare. Denna tolkning stöds av att kommuner/stadsdelar med större utsatthet för brott betydligt mer sällan identifierar problem med trafikbrott, trots att befolkningen i dessa områden anser att det finns problem med fortkörning och övrig störande körning i lika stor utsträckning som i andra kommuner/stadsdelar (se figur 21 och tabell 15 i bilaga 4).

Överlag är det traditionella så kallade vardagsbrott, ofta på allmänna platser, som är i fokus i lokalt brottsförebyggande arbete (Brå 2020a), och till stor del är det även den typen av brott som undersökts i denna kortanalys. Även om landsbygdskommuner i mindre utsträckning har just sådana problem finns det andra brott som möjligen är vanligare i landsbygdsmiljöer men som inte fångas upp här, såsom brott mot lantbrukare, jaktbrott och miljöbrott. Enligt en tidigare studie brukar inte heller svenska landsbygdskommuner ta upp sådana brott i sitt brottsförebyggande arbete, utan fokus tenderar att vara på problem i de mer urbana delarna av kommunen (Ceccato och Dolmén 2013).<sup>24</sup> Delvis kan det hänga samman med att det finns ett behov av fler kriminologiska undersökningar i lantliga miljöer (Hollis och Hankhouse 2019).

---

<sup>24</sup> Det stöds av att ingen kommun/stadsdel i Brås enkät till de lokala samordnarna uppgav att de identifierat sådana problem där andra problem kunde specificeras i fritext.

## Referenser

- Brottsförebyggande rådet, Brå (2016). *Samverkan i lokalt brottsförebyggande arbete*. Stockholm: Brottsförebyggande rådet.
- Brottsförebyggande rådet, Brå (2018). *Orsaksanalys i lokalt brottsförebyggande arbete*. Stockholm: Brottsförebyggande rådet.
- Brottsförebyggande rådet, Brå (2019a). *Nationella trygghetsundersökningen – resultat på kommunal nivå. En sammanställning av centrala resultat från NTU 2017–2018*. NTU Kortanalys 1/2019. Stockholm: Brottsförebyggande rådet.
- Brottsförebyggande rådet, Brå (2019b). *Nationella trygghetsundersökningen 2019*. Teknisk rapport. Rapport 2019:12. Stockholm: Brottsförebyggande rådet.
- Brottsförebyggande rådet, Brå (2020a). *Det brottsförebyggandearbetet i Sverige. Nuläge och utvecklingsbehov 2020*. Stockholm: Brottsförebyggande rådet.
- Brottsförebyggande rådet, Brå (2020b). *Statistikdatabasen över anmälda brott*. Senast hämtat 12 maj 2020 från: <http://statistik.bra.se/solwebb/action/index>.
- Ceccato, V. och Dolmén, L. (2013). "Crime prevention in rural Sweden". *European journal of criminology*, 10(1), s. 89–112.
- Ceccato, V. (2015). *Rural crime and community safety*. New York, NY: Routledge.
- Chen, H., Cohen, P. och Chen, S. (2010). "How big is a big odds ratio? Interpreting the magnitudes of odds ratios in epidemiological studies". *Communications in Statistics —Simulation and Computation*, 39(4), s. 860–864.
- Clarke, R. V. (1995). "Situational crime prevention". *Crime and justice*, 19, s. 91-150.
- Dir. 2019:94. *Kommunernas ansvar för brottsförebyggande arbete*.
- Göteborgs stad (2020). *Statistikdatabas Göteborgs Stad*. Hämtat 18 mars 2020 från: <http://statistikdatabas.goteborg.se/>.

Hollis, M. E. och Hankhouse, S. (2019). "The growth of rural criminology: introduction to the special issue". *Crime Prevention and Community Safety*, 21, s. 177–180.

Schäfer, T. och Schwarz, M. (2019). "The meaningfulness of effect sizes in psychological research: Differences between sub-disciplines and the impact of potential biases". *Frontiers in Psychology*, 10:813.

Skrivelse 2016/17:126. *Tillsammans mot brott - ett nationellt brottsförebyggande program*.

Sveriges Kommuner och Regioner, SKR (2016). Kommungrupsindelning 2017. Omarbetning av Sveriges Kommuner och Landstings kommungruppsindelning. Stockholm: Sveriges Kommuner och Regioner.

Stockholms stad (2019). *Statistik om Stockholm. Befolkningsöversikt 2018*. Stockholm: Stockholms stad.

SOU 2020:8. *Starkare kommuner – med kapacitet att klara välfärdsuppdraget*.

Statistiska centralbyrån, SCB (2020). *Statistikdatabasen*. Senast hämtat 19 maj 2020 från: <http://www.statistikdatabasen.scb.se/pxweb/sv/ssd/>.

Wikström, P-O. och Treiber, K. (2017). "Beyond risk factors: An analytical approach to crime prevention". I: Teasdale, B. och Bradley-Engen, M.S. (red.), *Preventing crime and violence*, s. 73–87. Cham, Schweiz: Springer.



# Bilagor

## Bilaga 1. Bortfallsanalys kommunenkäten

Tabell 3. Svarsfrekvens per kommuntyp, kommunenkäten 2019.

Kommuntyp	Antal		Svarsfrekvens
	Svarande	Inte svarande	
Storstad	20	5	80 %
Pendlingskommun nära storstad	30	13	70 %
Större stad	19	2	90 %
Pendlingskommun nära större stad	38	14	73 %
Lågpendlingskommun nära större stad	22	13	63 %
Mindre stad/tätort	22	7	76 %
Pendlingskommun nära mindre stad/tätort	39	13	75 %
Landsbygdskommun	27	13	68 %
Landsbygdskommun med besöksnäring	12	3	80 %
Totalt	229	83	73 %

Tabell 4. Genomsnittlig folkmängd och andelen i befolkningen som uppger utsatthet för brott respektive problem i bostadsområdet, uppdelat efter om kommunen/stadsdelen besvarade kommunenkäten 2019 eller inte.

	Svarande	Inte svarande
Genomsnittlig folkmängd 2018	35 279	25 875
<i>Utsatthet</i>		
Utsatthet för brott mot enskild person	24,9%	24,4%
Utsatthet för brott mot hushåll	14,6%	13,1%
<i>Det finns i stor utsträckning problem i bostadsområdet med</i>		
skadegörelse	7,5%	7,3%
klotter	6,3%	5,9%
personer påverkade av alkohol eller droger utomhus	7,2%	6,8%
öppen narkotikahandel	5,1%	4,8%
gäng som uppehåller sig i området	7,3%	6,8%
personer/gäng som bråkar/stör	5,9%	5,4%
fortkörning	20,5%	19,7%
övrig störande körning	12,6%	12,3%

## Bilaga 2. Enkätfrågor

Tabell 5. Frågor i kommunenkäten 2019 som ingår i kortanalysen.

---

### Frågor som används från kommunenkät

---

Hur stor del av din arbetstid bedömer du går åt till brottsförebyggande frågor?

Har du gått någon form av utbildning i brottsförebyggande arbete? Med utbildning menas här att det finns uppsatta kursmål och krav på bedömning eller betyg.

Vilken typ av utbildning? (Här går det bra att välja flera alternativ.)

Finns det ett lokalt brottsförebyggande råd eller motsvarande strategisk samverkansorganisation i kommunen/stadsdelen?

Har en kartläggning av de lokala brottsproblemen genomförts det senaste året?

Vilka källor användes vid kartläggningen?

Vilka brottsproblem identifierades i kartläggningen?

Har en orsaksanalys av de lokala brottsproblemen genomförts?

Vilka brottsproblem valdes ut som prioriterade att arbeta mot?

Har detta följts upp?

På vilket sätt har de brottsförebyggande åtgärderna följts upp?

---

Fotnot: Frågan "Har detta följts upp?" kommer efter ett antal frågor om åtgärder som genomförts mot lokala problem.

Tabell 6. Frågor i NTU 2017–2019 som ingår i kortanalysen.

---

**Frågor som används från NTU**

---

*Utsatthet för brott mot hushåll*

Fick du eller någon annan i ditt hushåll en cykel stulen under förra året (201X)?

Fick du eller någon annan i ditt hushåll en bil stulen under förra året (201X)?

Fick du eller någon annan i ditt hushåll något stulet ur eller från en bil, en motorcykel, en moped, en husvagn eller liknande under förra året (201X)?

Bröt sig någon in i din bostad i syfte att stjäla något under förra året (201X)?

*Utsatthet för brott mot enskild person*

Har någon på ett brottsligt sätt använt ditt kontonummer, kontokort/kontokortsuppgifter eller dina personuppgifter för att komma över pengar eller andra värdesaker under förra året (201X)?

Har någon på ett brottsligt sätt lurat dig som privatperson på pengar då du har köpt eller sålt något under förra året (201X)?

Blev du bestulen på pengar eller andra värdesaker som du burit på dig i fickan eller i en väska (så kallad fickstöld) under förra året (201X)?

Rånade eller försökte någon råna dig genom att använda hot eller våld under förra året (201X)?

Ofredade, tvingade eller angrep någon dig sexuellt under förra året (201X)?

Har någon med avsikt slagit, sparkat eller på annat sätt utsatt dig för fysiskt våld, så att du skadades eller så att det gjorde ont, under förra året (201X)?

Hotade någon dig, på ett sådant sätt att du blev rädd, under förra året (201X)?

Blev du vid upprepade tillfällen under förra året (201X) förföljd eller fick du oönskade besök, telefonsamtal eller meddelanden via brev, sms eller internet av en och samma person?

Har någon i syfte att kränka eller skada dig spridit känsliga uppgifter, bilder, filmer och/eller kommentarer om dig på internet under förra året (201X)?

*Problem i bostadsområdet*

I vilken utsträckning upplever du att följande är ett problem i området där du bor?

Nedskräpning

Skadegörelse

Klotter

Fortkörning

Övrig störande körning med moped, bil eller andra motorfordon

Personer påverkade av alkohol eller droger utomhus

Gäng som uppehåller sig i området

Personer eller gäng som bråkar eller stör

Öppen narkotikahandel

---

## Bilaga 3. Resultat per kommun/stadsdel

Tabell 7. Andel (i procent) som uppger att de själva eller hushållet utsattes för brott under föregående år respektive att det i stor utsträckning finns problem i bostadsområdet med skadegörelse eller klotter, öppen narkotikahandel eller personer eller gäng som bråkar eller stör. Uppdelat efter kommun/stadsdel. NTU 2017–2019.

	Utsatthet för brott		Skadegörelse		Klotter		Öppen narkotikahandel		Personer eller gäng som bråkar eller stör	
	Andel	Svarande	Andel	Svarande	Andel	Svarande	Andel	Svarande	Andel	Svarande
Nationellt	33,7	220 437	7,5	220 994	6,2	218 869	5,0	220 203	5,8	221 051
Ale	34,5	891	11,9	894	8,4	884	9,3	890	5,4	889
Alingsås	31,5	911	5,7	918	4,6	910	4,7	921	3,8	923
Alvesta	28,8	660	9,4	665	4,6	658	3,0	666	7,4	664
Aneby	27,0	147	0,7	148	1,3	149	1,6	149	2,6	149
Arboga	30,3	536	7,0	541	10,9	539	3,8	546	2,7	547
Arjeplog	20,4	101	1,4	101	0,0	100	0,0	100	1,3	100
Arvidsjaur	26,6	272	3,1	272	0,8	265	5,5	272	3,5	273
Arvika	25,5	1 445	4,4	1 441	1,2	1 423	3,7	1 443	3,2	1 448
Askersund	24,7	513	3,9	515	0,7	507	1,0	513	2,4	514
Avesta	28,4	831	10,3	828	10,8	822	9,0	825	7,4	832
Bengtstors	22,8	138	2,8	136	1,8	136	0,7	137	7,5	138
Berg	23,2	282	1,2	285	0,4	284	0,0	281	0,7	281
Bjurholm	-	34	-	31	-	31	-	32	-	31
Bjuv	34,8	471	21,5	475	9,3	465	7,8	471	8,5	474
Boden	28,9	623	5,1	631	2,7	619	3,2	628	4,6	629
Bollebygd	31,6	106	2,3	105	3,0	105	7,4	101	4,0	103
Bollnäs	26,0	485	5,4	484	6,2	480	4,5	479	4,8	479
Borgholm	28,7	428	3,8	431	3,4	428	2,6	435	2,7	437
Borlänge	33,5	1 013	10,6	1 013	5,9	1 002	4,4	1 012	8,5	1 018
Borås	28,7	1 258	7,4	1 274	4,3	1 255	4,3	1 271	4,8	1 271
Botkyrka	34,2	2 307	18,6	2 310	12,8	2 281	13,5	2 301	14,0	2 314
Boxholm	20,0	141	2,6	137	4,5	135	1,6	137	1,0	137
Bromölla	30,8	478	23,3	482	6,4	467	5,6	477	11,7	478
Bräcke	21,8	203	3,8	205	2,0	206	2,3	204	1,8	207
Burlöv	41,5	435	11,1	422	5,6	414	6,1	417	7,5	419
Båstad	31,4	440	4,9	442	3,5	439	2,6	442	2,2	444
Dals-Ed	-	70	-	71	-	71	-	71	-	71
Danderyd	40,8	406	2,4	410	2,0	407	0,6	406	1,2	411
Degerfors	28,8	496	7,6	497	2,9	490	3,6	498	5,1	499
Dorotea	23,1	206	3,0	216	1,6	213	0,6	215	0,6	217
Eda	29,4	401	7,3	401	2,0	392	5,6	401	5,0	402
Ekerö	34,9	381	7,8	386	7,2	384	2,4	379	2,9	383
Eksjö	28,9	386	4,3	390	2,4	383	2,6	385	2,7	388
Emmaboda	32,3	370	5,6	368	3,8	364	7,1	367	5,7	369
Enköping	31,5	1 674	4,1	1 686	3,2	1 676	3,8	1 684	3,6	1 688

Fortsättning tabell 7. Andel (i procent) som uppger att de själva eller hushållet utsattes för brott under föregående år respektive att det i stor utsträckning finns problem i bostadsområdet med skadegörelse eller klotter, öppen narkotikahandel eller personer eller gäng som bråkar eller stör. Uppdelat efter kommun/stadsdel. NTU 2017–2019.

	Utsatthet för brott		Skadegörelse		Klotter		Öppen narkotikahandel		Personer eller gäng som bråkar eller stör	
	Andel	Svarande	Andel	Svarande	Andel	Svarande	Andel	Svarande	Andel	Svarande
Eskilstuna	34,9	1 724	10,3	1 727	9,4	1 722	8,0	1 712	8,9	1 725
Eslöv	37,9	1 005	11,1	1 009	5,8	991	6,0	1 000	7,0	1 004
Essunga	26,1	114	9,2	115	1,7	113	0,0	117	1,8	117
Fagersta	24,2	467	11,6	465	4,6	458	3,4	468	7,4	470
Falkenberg	28,2	1 836	4,1	1 856	1,1	1 827	2,4	1 844	3,0	1 854
Falköping	28,3	418	5,4	430	2,9	428	2,5	428	4,4	432
Falun	29,4	1 283	3,8	1 299	3,6	1 289	1,6	1 292	2,8	1 297
Filipstad	25,4	537	14,9	530	5,8	522	8,1	532	9,7	535
Finspång	26,8	275	5,6	273	5,2	269	2,5	272	1,9	272
Flen	28,9	712	10,0	709	6,2	701	7,8	705	6,2	709
Forshaga	26,2	155	2,7	153	3,4	151	4,4	153	1,7	154
Färgelanda	25,9	130	5,2	136	3,2	135	5,6	138	4,4	137
Gagnef	22,7	212	3,1	215	4,3	211	1,0	214	0,6	215
Gislaved	28,5	770	6,0	780	2,3	768	5,2	774	4,0	777
Gnesta	27,4	288	3,0	282	7,8	285	0,0	285	1,1	283
Gnosjö	18,2	231	4,6	233	2,4	229	5,8	231	4,5	231
Gotland	28,8	2 282	2,9	2 312	4,9	2 298	2,1	2 306	2,2	2 314
Grums	21,0	114	5,7	118	2,6	118	3,1	117	1,1	118
Grästorps	26,7	140	3,4	139	0,9	141	2,5	139	5,4	139
Gullspång	-	80	-	81	-	78	-	80	-	80
Gällivare	24,5	815	6,9	810	5,3	804	3,3	816	3,8	819
Gävle	36,8	1 527	8,6	1 531	6,8	1 510	3,6	1 512	6,4	1 523
Gbg - Angered	38,9	408	22,3	401	10,0	393	16,9	403	15,4	411
Gbg - Askim-Frölunda-Högsbo	37,5	618	6,9	629	9,0	625	6,3	624	6,7	625
Gbg - Centrum	42,0	1 174	4,6	1 184	7,0	1 185	3,8	1 180	5,0	1 190
Gbg - Lundby	41,8	758	7,4	755	8,2	746	5,5	752	5,1	752
Gbg - Majorna-Linné	43,6	1 221	9,5	1 225	18,8	1 220	10,3	1 222	6,8	1 223
Gbg - Norra Hisingen	35,4	635	9,5	650	6,4	643	9,5	641	10,3	644
Gbg - Västra Göteborg	34,8	557	7,1	554	7,1	552	6,5	555	7,8	555
Gbg - Västra Hisingen	35,2	685	11,9	692	9,3	679	8,4	682	11,8	689
Gbg - Örgryte-Härlanda	38,1	905	4,9	906	5,0	906	4,9	910	3,9	909
Gbg - Östra Göteborg	41,8	512	21,0	508	16,4	500	17,5	510	15,9	504
Götene	28,0	310	4,9	309	0,8	306	4,3	309	2,7	311
Habo	25,2	163	10,7	161	1,9	159	1,3	161	3,6	162
Hagfors	19,9	627	3,7	637	0,7	628	5,1	637	1,8	638
Hallsberg	29,4	676	6,7	680	3,4	668	3,6	671	3,4	677
Hallstahammar	30,8	560	9,3	555	10,7	556	9,0	556	8,7	558
Halmstad	32,9	1 821	8,0	1 825	3,7	1 808	3,9	1 816	4,4	1 821
Hammarö	29,5	265	2,1	267	0,9	263	0,0	266	1,3	267

Fortsättning tabell 7. Andel (i procent) som uppger att de själva eller hushållet utsattes för brott under föregående år respektive att det i stor utsträckning finns problem i bostadsområdet med skadegörelse eller klotter, öppen narkotikahandel eller personer eller gäng som bråkar eller stör. Uppdelat efter kommun/stadsdel. NTU 2017–2019.

	Utsatthet för brott		Skadegörelse		Klotter		Öppen narkotikahandel		Personer eller gäng som bråkar eller stör	
	Andel	Svarande	Andel	Svarande	Andel	Svarande	Andel	Svarande	Andel	Svarande
Haninge	36,5	1 698	12,0	1 705	10,3	1 700	8,4	1 697	10,0	1 709
Haparanda	28,3	509	5,2	514	3,1	501	8,5	513	4,1	512
Heby	24,9	481	3,0	483	1,8	474	3,0	479	3,8	475
Hedemora	34,2	527	7,6	524	8,0	511	5,8	521	5,6	521
Helsingborg	39,8	2 333	11,8	2 300	8,2	2 280	7,3	2 287	9,8	2 303
Herrljunga	30,6	212	8,5	208	5,6	206	6,0	208	8,4	210
Hjo	23,2	122	6,2	118	3,0	118	3,5	121	4,9	121
Hofors	22,8	112	11,0	113	6,2	110	4,0	111	4,7	113
Huddinge	35,8	2 337	9,0	2 355	7,6	2 337	4,9	2 349	7,1	2 347
Hudiksvall	29,2	676	4,2	671	3,3	661	4,5	671	2,5	670
Hultsfred	31,0	376	8,9	377	1,5	373	3,8	378	6,7	378
Hylte	29,6	383	9,9	379	3,8	372	3,4	372	3,8	374
Håbo	34,1	688	11,2	688	11,0	683	5,5	689	5,4	689
Hällefors	29,2	328	5,0	329	1,5	323	3,5	325	3,4	327
Härjedalen	21,8	408	2,9	410	1,4	407	3,6	413	2,4	414
Härnösand	30,5	1 024	7,1	1 032	2,5	1 013	4,3	1 019	7,3	1 029
Härryda	32,9	402	6,7	400	3,3	394	4,6	398	6,8	398
Hässleholm	34,8	1 482	7,9	1 494	4,7	1 482	6,1	1 488	5,7	1 493
Höganäs	33,0	680	5,7	675	2,8	676	4,5	673	2,7	675
Högsby	33,1	244	8,6	239	3,9	236	2,0	240	4,2	239
Hörby	38,1	607	14,6	618	8,8	610	13,2	615	16,7	619
Höör	34,2	684	7,6	688	7,3	682	1,7	684	3,0	686
Jokkmokk	20,4	260	0,4	269	0,8	266	2,0	263	2,0	267
Järfälla	37,7	1 684	13,5	1 692	9,9	1 672	6,6	1 683	9,9	1 684
Jönköping	31,4	2 009	4,9	2 017	3,1	1 998	2,6	2 013	3,4	2 022
Kalix	23,9	969	3,6	960	4,3	958	2,4	956	1,6	959
Kalmar	32,8	1 309	3,7	1 317	3,6	1 306	2,0	1 313	2,9	1 321
Karlsborg	24,5	118	1,9	122	1,2	119	2,3	122	3,5	123
Karlshamn	30,7	899	7,5	908	4,8	901	5,4	901	6,0	909
Karlskoga	31,2	1 546	6,4	1 558	4,2	1 536	3,3	1 548	4,2	1 559
Karlskrona	30,9	1 551	6,4	1 550	4,1	1 529	2,7	1 545	5,1	1 547
Karlstad	33,5	1 414	2,8	1 410	4,5	1 400	2,9	1 407	2,5	1 416
Katrineholm	30,8	1 315	7,6	1 323	6,3	1 308	4,5	1 312	5,2	1 322
Kil	22,6	171	3,8	178	5,7	174	2,0	176	0,3	178
Kinda	17,0	122	4,5	120	1,0	119	0,5	122	0,5	120
Kiruna	27,5	1 170	4,0	1 176	5,3	1 162	2,8	1 171	2,6	1 172
Klippan	33,5	488	9,4	493	4,4	486	6,3	487	6,0	495
Knivsta	40,9	162	4,7	168	9,5	164	0,8	165	4,7	167
Kramfors	22,8	721	4,4	714	2,5	698	3,4	709	4,0	709

Fortsättning tabell 7. Andel (i procent) som uppger att de själva eller hushållet utsattes för brott under föregående år respektive att det i stor utsträckning finns problem i bostadsområdet med skadegörelse eller klotter, öppen narkotikahandel eller personer eller gäng som bråkar eller stör. Uppdelat efter kommun/stadsdel. NTU 2017–2019.

	Utsatthet för brott		Skadegörelse		Klotter		Öppen narkotikahandel		Personer eller gäng som bråkar eller stör	
	Andel	Svarande	Andel	Svarande	Andel	Svarande	Andel	Svarande	Andel	Svarande
Kristianstad	37,8	2 287	10,1	2 281	5,3	2 260	6,8	2 275	7,0	2 285
Kristinehamn	32,1	1 448	7,4	1 457	5,1	1 450	6,4	1 455	8,5	1 463
Krokom	23,9	654	2,6	659	2,0	655	1,9	657	2,3	659
Kumla	34,0	863	5,0	865	2,9	858	4,8	860	4,7	868
Kungsbacka	31,7	2 428	4,2	2 439	4,0	2 420	2,2	2 439	2,2	2 435
Kungsör	27,4	301	7,9	302	8,9	298	5,9	302	3,3	304
Kungälv	31,8	1 404	5,6	1 401	4,3	1 391	4,5	1 402	4,7	1 402
Kävlinge	32,9	727	8,2	723	3,8	714	3,8	716	5,1	722
Köping	31,4	867	7,2	872	5,6	862	6,1	869	6,8	872
Laholm	31,8	452	10,0	455	3,1	446	4,2	453	7,8	456
Landskrona	39,7	2 159	11,9	2 164	4,6	2 123	5,3	2 137	9,5	2 161
Laxå	21,7	242	3,3	239	0,9	238	0,0	239	1,6	239
Lekeberg	24,9	115	3,7	118	1,9	118	1,2	118	2,0	118
Leksand	23,0	491	4,9	497	1,4	489	1,3	491	1,0	493
Lerum	35,9	884	5,7	900	2,5	891	2,6	894	3,8	899
Lessebo	29,0	309	6,1	320	2,0	314	4,6	317	4,6	319
Lidingö	36,2	401	2,6	403	4,1	397	0,5	400	1,8	403
Lidköping	32,4	928	3,2	934	2,7	922	2,3	925	2,6	931
Lilla Edet	36,5	201	14,2	193	10,6	188	8,5	193	11,8	195
Lindesberg	27,1	1 337	6,4	1 344	6,8	1 337	3,5	1 344	4,1	1 347
Linköping	36,4	2 096	6,5	2 102	6,8	2 095	2,3	2 094	4,9	2 101
Ljungby	29,1	993	4,9	984	1,5	963	2,5	976	3,0	984
Ljusdal	20,6	336	3,7	336	3,8	335	1,4	338	3,0	336
Ljusnarsberg	26,6	277	10,0	270	8,4	268	5,8	271	3,4	271
Lomma	32,1	619	1,5	623	1,5	621	1,7	623	1,6	625
Ludvika	31,7	1 026	7,6	1 024	6,4	1 014	3,4	1 021	4,8	1 027
Luleå	28,8	1 600	7,0	1 609	7,5	1 606	2,7	1 608	3,8	1 609
Lund	41,4	2 339	5,5	2 347	5,2	2 331	2,3	2 339	3,9	2 345
Lycksele	26,5	821	2,8	813	2,9	808	2,4	813	1,5	821
Lysekil	30,7	292	17,4	301	7,1	300	8,2	300	18,3	298
Malmö	42,4	4 707	11,9	4 685	9,4	4 636	11,2	4 676	10,2	4 691
Malung-Sälen	24,2	285	3,7	285	2,5	283	1,9	283	3,4	284
Malå	-	77	-	76	-	74	-	77	-	79
Mariestad	28,4	350	3,6	352	1,9	352	3,1	351	2,1	353
Mark	30,2	389	4,8	392	3,3	384	4,3	389	4,9	391
Markaryd	31,5	472	13,3	461	4,8	454	3,5	465	5,2	467
Mellerud	25,9	125	8,7	120	2,7	118	1,6	120	2,1	121
Mjölby	28,4	713	6,1	708	2,9	700	1,6	712	2,4	710
Mora	25,7	615	6,9	621	5,0	616	1,8	611	3,1	620
Motala	29,6	1 098	5,6	1 105	4,2	1 090	2,0	1 098	3,7	1 104

Fortsättning tabell 7. Andel (i procent) som uppger att de själva eller hushållet utsattes för brott under föregående år respektive att det i stor utsträckning finns problem i bostadsområdet med skadegörelse eller klotter, öppen narkotikahandel eller personer eller gäng som bråkar eller stör. Uppdelat efter kommun/stadsdel. NTU 2017–2019.

	Utsatthet för brott		Skadegörelse		Klotter		Öppen narkotikahandel		Personer eller gäng som bråkar eller stör	
	Andel	Svarande	Andel	Svarande	Andel	Svarande	Andel	Svarande	Andel	Svarande
Mullsjö	26,1	113	4,6	112	6,8	113	0,7	112	0,8	114
Munkedal	24,5	171	2,2	172	2,7	169	4,3	171	1,0	173
Munkfors	26,0	186	5,3	185	3,4	185	3,6	186	1,9	187
Mölnadal	36,0	743	5,3	746	4,0	738	2,6	740	4,3	743
Mönsterås	31,0	381	5,3	379	1,8	374	5,1	379	3,9	382
Mörbylånga	26,5	498	3,8	505	2,5	499	1,9	506	1,6	508
Nacka	37,9	1 340	4,2	1 343	5,6	1 336	2,9	1 335	3,9	1 344
Nora	26,6	653	4,7	655	3,9	649	3,8	655	3,9	662
Norberg	29,9	238	14,9	235	3,8	234	3,1	233	6,2	234
Nordanstig	22,6	148	4,2	151	3,1	149	2,6	150	1,8	151
Nordmaling	-	72	-	72	-	70	-	74	-	74
Norrköping	33,8	1 786	9,1	1 797	8,7	1 785	4,9	1 791	5,9	1 803
Norrtilje	30,0	2 367	3,9	2 364	3,3	2 347	4,0	2 368	3,6	2 374
Norsjö	20,0	114	2,0	110	0,6	107	8,3	110	0,0	109
Nybro	34,0	591	8,4	595	5,6	588	6,8	589	5,9	589
Nykvarn	27,9	213	8,6	214	6,1	214	2,1	212	4,9	215
Nyköping	31,6	1 414	6,8	1 418	5,4	1 406	3,1	1 409	5,3	1 420
Nynäshamn	28,4	603	7,3	597	7,3	586	4,6	595	4,6	594
Nässjö	29,9	637	6,2	644	3,3	637	4,7	638	6,2	640
Ockelbo	-	90	-	90	-	88	-	89	-	89
Olofström	25,5	434	7,8	436	2,3	423	4,8	429	4,8	430
Orsa	29,3	230	14,9	230	6,3	228	7,2	229	6,5	230
Orust	23,7	663	5,0	666	2,0	658	3,1	666	1,2	666
Osby	34,9	450	11,6	452	5,0	445	6,7	451	7,1	452
Oskarshamn	34,0	588	5,8	587	2,6	587	3,1	591	4,7	592
Ovanåker	20,0	208	1,5	203	1,1	199	4,0	203	1,0	202
Oxelösund	29,7	304	7,8	306	3,6	300	6,4	301	4,5	301
Pajala	19,7	399	1,2	390	0,8	387	1,3	390	0,4	394
Partille	37,9	477	7,0	478	6,1	471	2,9	475	3,9	475
Perstorp	36,2	322	14,2	316	4,0	310	6,4	314	8,0	313
Piteå	23,1	1 616	2,2	1 609	2,1	1 598	1,6	1 618	1,8	1 618
Ragunda	23,3	163	4,8	162	4,2	160	2,4	160	3,8	161
Robertsfors	-	97	-	96	-	94	-	97	-	96
Ronneby	34,1	864	16,5	859	3,9	840	13,6	851	18,5	863
Rättvik	23,9	345	4,0	343	1,6	339	0,5	343	1,6	342
Sala	28,5	977	3,6	971	2,8	970	2,4	970	2,3	974
Salem	39,2	365	10,1	361	10,8	362	6,1	353	10,0	360
Sandviken	34,8	593	10,0	587	8,8	589	3,5	588	10,7	589
Sigtuna	42,2	572	15,2	563	9,3	557	12,7	560	12,7	567
Simrishamn	25,6	488	6,5	494	3,1	489	3,3	490	2,6	493
Sjöbo	33,9	445	8,3	453	2,8	446	4,0	448	3,0	447
Skara	35,8	419	5,6	417	3,9	410	6,8	415	9,1	419
Skellefteå	27,5	2 165	2,8	2 169	3,1	2 141	4,0	2 165	3,0	2 171
Skinnskatteberg	27,8	180	7,4	177	2,4	173	5,3	175	4,8	177
Skurup	36,3	386	8,8	382	4,6	377	5,4	382	6,1	384



Fortsättning tabell 7. Andel (i procent) som uppger att de själva eller hushållet utsattes för brott under föregående år respektive att det i stor utsträckning finns problem i bostadsområdet med skadegörelse eller klotter, öppen narkotikahandel eller personer eller gäng som bråkar eller stör. Uppdelat efter kommun/stadsdel. NTU 2017–2019.

	Utsatthet för brott		Skadegörelse		Klotter		Öppen narkotikahandel		Personer eller gäng som bråkar eller stör	
	Andel	Svarande	Andel	Svarande	Andel	Svarande	Andel	Svarande	Andel	Svarande
Skövde	28,8	733	4,4	731	2,4	721	4,0	729	4,3	735
Smedjebacken	22,7	410	5,7	415	3,3	409	3,5	416	2,6	416
Sollefteå	25,9	754	6,1	743	1,8	735	1,8	743	4,2	745
Sollentuna	38,2	1 158	7,7	1 170	6,7	1 164	3,8	1 166	6,3	1 169
Solna	37,3	1 509	7,2	1 521	11,9	1 513	3,7	1 512	5,3	1 524
Sorsele	24,1	148	4,4	153	2,8	153	4,8	153	2,4	152
Sotenäs	24,4	193	6,9	190	2,0	188	5,1	188	3,9	190
Staffanstorp	35,2	568	11,6	569	3,8	565	3,1	565	10,1	570
Stenungsund	31,8	1 012	4,5	1 010	4,6	1 000	2,7	1 003	4,2	1 008
Sthlm - Bromma	41,8	1 099	3,7	1 114	4,9	1 112	1,5	1 107	3,1	1 113
Sthlm - Enskede-Årsta-Vantör	43,5	1 929	9,8	1 922	12,5	1 916	7,2	1 922	7,7	1 926
Sthlm - Farsta	39,4	1 374	8,3	1 366	11,5	1 369	5,5	1 362	7,8	1 364
Sthlm - Hägersten-Liljeholmen	39,3	1 978	5,1	1 996	8,4	1 991	4,7	1 987	5,3	1 997
Sthlm - Hässelby-Vällingby	39,9	836	12,2	834	11,4	826	10,4	835	11,2	841
Sthlm - Kungsholmen	39,1	657	4,4	669	6,0	665	5,0	667	3,9	665
Sthlm - Norrmalm	38,7	641	5,8	643	10,8	639	4,1	643	4,7	642
Sthlm - Rinkeby-Kista	42,2	1 337	29,7	1 312	16,7	1 298	33,7	1 340	26,7	1 334
Sthlm - Skarpnäck	42,3	841	6,3	843	12,4	845	4,8	850	7,9	847
Sthlm - Skärholmen	41,3	494	24,6	480	20,3	474	26,1	482	22,6	480
Sthlm - Spånga-Tensta	42,6	1 395	22,0	1 395	13,5	1 373	25,3	1 396	19,8	1 394
Sthlm - Södermalm	42,1	2 475	8,3	2 476	19,1	2 485	9,8	2 476	8,2	2 483
Sthlm - Älvsjö	40,4	522	5,3	534	6,6	526	10,2	530	8,4	532
Sthlm - Östermalm	40,2	726	3,0	737	5,2	738	2,3	739	2,1	742
Storfors	21,5	252	7,0	244	2,8	236	1,7	241	2,1	242
Storuman	21,1	429	2,8	427	1,2	425	1,6	430	2,1	428
Strängnäs	29,1	597	11,2	602	6,1	593	3,1	599	5,9	600
Strömstad	39,2	225	3,7	226	3,5	221	5,9	224	6,3	225
Strömsund	22,3	524	4,2	531	0,8	517	2,1	522	2,4	529
Sundbyberg	37,4	847	12,3	848	10,2	835	10,5	845	13,0	850
Sundsvall	25,9	1 878	5,0	1 868	5,6	1 855	4,8	1 861	3,0	1 870
Sunne	24,5	782	1,7	782	1,3	777	1,0	782	2,3	786
Surahammar	28,3	399	8,2	401	6,8	396	4,8	403	4,8	402
Svalöv	33,1	437	7,3	434	2,9	433	1,9	433	4,2	434
Svedala	38,0	553	10,9	564	5,6	554	3,4	555	6,9	560
Svenljunga	29,6	120	12,0	122	6,3	119	5,5	120	3,5	122
Säffle	24,8	206	9,1	209	5,3	206	3,2	211	5,3	210
Säter	24,9	249	3,6	250	3,2	248	2,7	249	3,9	250
Sävsjö	31,4	220	4,8	224	1,0	222	3,9	219	2,7	223
Söderhamn	23,8	479	5,0	468	3,6	463	8,1	470	4,6	472
Söderköping	27,6	189	5,9	192	7,7	191	4,0	193	3,6	193

Fortsättning tabell 7. Andel (i procent) som uppger att de själva eller hushållet utsattes för brott under föregående år respektive att det i stor utsträckning finns problem i bostadsområdet med skadegörelse eller klotter, öppen narkotikahandel eller personer eller gäng som bråkar eller stör. Uppdelat efter kommun/stadsdel. NTU 2017–2019.

	Utsatthet för brott		Skadegörelse		Klotter		Öppen narkotikahandel		Personer eller gäng som bråkar eller stör	
	Andel	Svarande	Andel	Svarande	Andel	Svarande	Andel	Svarande	Andel	Svarande
Södertälje	30,6	1 676	15,9	1 682	11,4	1 668	5,7	1 668	8,6	1 684
Sölvesborg	34,0	515	7,1	509	4,7	500	6,4	507	6,6	513
Tanum	25,9	244	2,4	237	0,5	234	0,9	237	5,1	240
Tibro	19,2	158	6,1	155	1,0	156	3,2	156	6,8	157
Tidaholm	22,9	182	9,0	182	3,5	180	2,6	182	3,2	182
Tierp	30,9	752	5,8	760	6,7	756	2,0	760	3,2	759
Timrå	25,1	313	2,2	316	3,6	314	2,4	314	1,0	314
Tingsryd	27,9	459	4,7	459	1,8	456	3,3	458	3,6	460
Tjörn	26,2	622	3,5	620	1,6	612	2,7	616	2,1	618
Tomelilla	33,3	371	14,7	373	9,4	364	4,8	371	8,8	372
Torsby	22,4	703	4,0	703	1,6	694	1,4	695	2,1	700
Torsås	30,4	403	14,3	411	5,4	403	4,2	409	7,8	412
Tranemo	23,5	149	4,3	151	1,8	149	5,3	149	4,6	148
Tranås	28,7	368	6,3	369	7,2	369	4,1	372	3,3	372
Trelleborg	34,2	895	8,0	904	8,0	896	4,4	896	6,8	902
Trollhättan	33,7	925	7,4	906	5,0	905	5,9	903	7,2	910
Trosa	30,8	331	8,1	341	6,7	334	3,3	342	2,4	342
Tyresö	37,2	568	8,1	569	8,3	564	3,9	567	4,8	568
Täby	37,4	845	3,9	857	4,3	855	1,0	850	2,7	852
Törebooda	24,9	129	6,8	129	3,8	128	2,2	127	4,1	128
Uddevalla	30,5	1 035	7,2	1 038	11,3	1 031	5,8	1 041	5,4	1 044
Ulricehamn	26,2	313	1,8	312	1,2	307	2,6	310	3,5	311
Umeå	33,5	1 907	2,4	1 915	2,9	1 906	1,6	1 908	2,4	1 910
Upplands Väsby	36,6	654	14,1	656	9,3	650	6,9	648	10,7	655
Upplands-Bro	38,7	587	21,1	599	10,9	589	9,0	592	17,1	599
Uppsala	37,0	2 220	7,0	2 228	4,9	2 213	2,5	2 223	5,0	2 222
Uppvidinge	27,6	368	4,7	365	2,5	363	3,7	362	4,1	367
Vadstena	27,7	211	2,7	214	2,1	209	1,2	213	3,0	213
Vaggeryd	30,5	373	5,0	380	1,8	374	4,0	379	2,8	379
Valdemarsvik	-	89	-	85	-	84	-	85	-	86
Vallentuna	30,6	413	8,4	413	12,4	408	2,0	411	6,8	409
Vansbro	22,3	182	2,2	180	1,4	179	2,8	182	1,8	181
Vara	32,7	343	9,8	339	3,0	337	4,4	339	3,2	338
Varberg	29,6	2 251	4,1	2 264	2,9	2 247	1,9	2 253	2,7	2 259
Vaxholm	30,1	140	1,2	141	0,0	140	0,0	139	1,4	140
Vellinge	33,5	830	6,1	843	4,4	843	1,7	836	2,3	842
Vetlanda	26,4	522	5,0	532	4,0	526	2,5	526	4,2	529
Vilhelmina	24,3	509	7,0	507	1,6	495	4,4	502	3,4	503
Vimmerby	22,3	440	5,4	447	3,3	441	4,4	444	5,5	445
Vindeln	-	83	-	84	-	84	-	85	-	85
Vingåker	29,1	313	8,5	311	5,4	303	2,4	313	4,3	312
Vårgårda	28,7	260	4,2	257	2,9	258	2,1	259	1,9	260
Vänersborg	37,9	646	7,1	653	5,5	641	3,6	653	5,8	653
Vännäs	27,9	132	3,0	137	3,6	137	0,9	137	1,8	137
Värmdö	32,0	493	4,7	502	5,3	503	2,5	504	4,1	503

Fortsättning tabell 7. Andel (i procent) som uppger att de själva eller hushållet utsattes för brott under föregående år respektive att det i stor utsträckning finns problem i bostadsområdet med skadegörelse eller klotter, öppen narkotikahandel eller personer eller gäng som bråkar eller stör. Uppdelat efter kommun/stadsdel. NTU 2017–2019.

	Utsatthet för brott		Skadegörelse		Klotter		Öppen narkotikahandel		Personer eller gäng som bråkar eller stör	
	Andel	Svarande	Andel	Svarande	Andel	Svarande	Andel	Svarande	Andel	Svarande
Värnamo	29,2	935	3,9	953	2,8	944	7,1	948	5,9	950
Västervik	30,7	769	4,2	769	2,4	762	2,9	768	2,3	768
Västerås	34,2	2 292	7,8	2 317	7,1	2 303	4,7	2 307	4,9	2 317
Växjö	35,3	1 679	5,4	1 690	2,9	1 671	2,0	1 680	4,8	1 692
Ydre	-	44	-	44	-	44	-	44	-	44
Ystad	33,5	696	5,9	698	4,5	686	3,6	691	3,1	694
Åmål	28,2	221	2,6	223	2,3	221	4,6	220	2,8	222
Ånge	25,6	150	4,6	147	6,1	146	2,6	147	2,2	146
Åre	25,6	450	2,0	454	4,0	446	1,3	451	0,9	450
Årjäng	27,8	490	4,9	481	2,3	469	4,0	481	5,4	483
Åsele	27,2	223	1,2	225	0,0	221	2,6	220	2,5	223
Åstorp	37,9	487	12,9	488	5,6	482	8,6	485	8,3	489
Åtvidaberg	23,0	169	4,4	167	3,2	166	5,7	167	2,7	168
Älmhult	33,4	665	5,3	663	2,8	653	2,9	658	2,9	656
Älvdalen	24,4	189	2,8	188	2,7	183	3,2	187	3,8	187
Älvkarleby	26,7	312	4,9	319	4,9	315	3,4	314	2,5	320
Älvsbyn	26,8	297	5,8	299	3,1	293	1,5	298	1,0	300
Ängelholm	34,5	861	4,5	872	3,6	860	3,7	871	4,7	879
Öckerö	35,3	195	3,4	200	0,4	193	4,0	199	2,3	198
Ödeshög	25,7	147	4,5	147	0,9	144	2,0	145	2,4	145
Örebro	38,4	2 199	7,1	2 205	4,5	2 185	5,5	2 192	6,7	2 205
Örkelljunga	33,3	380	11,2	382	6,3	380	7,3	380	6,5	381
Örnsköldsvik	21,9	2 309	2,4	2 310	2,0	2 290	1,4	2 309	1,7	2 304
Östersund	27,6	2 008	5,0	2 009	7,0	2 002	3,8	2 005	4,1	2 012
Österåker	37,0	579	9,5	580	10,2	579	4,4	580	5,6	584
Östhammar	25,1	768	5,0	776	2,8	774	1,4	775	3,4	778
Östra Göinge	31,7	659	13,6	658	5,2	641	5,9	641	7,4	646
Överkalix	22,4	206	4,0	207	0,6	205	3,1	210	3,8	208
Övertorneå	18,9	279	1,8	277	1,7	272	2,2	276	2,2	275

Tabell 8. Andel (i procent) som uppger att det i stor utsträckning finns problem i bostadsområdet med personer påverkade av alkohol eller droger utomhus, gäng som uppehåller sig i området, fortkörning samt övrig störande körning. Uppdelat efter kommun/stadsdel. NTU 2018–2019.

	Påverkade av alkohol eller droger utomhus		Gäng som uppehåller sig i området		Fortkörning		Övrig störande körning	
	Andel	Svarande	Andel	Svarande	Andel	Svarande	Andel	Svarande
Nationellt	7,1	143 662	7,2	143 645	20,3	143 238	12,5	143 758
Ale	7,0	597	7,3	597	27,6	593	19,0	595
Alingsås	9,9	620	3,4	614	16,2	610	12,7	618
Alvesta	5,7	524	7,2	524	24,0	516	14,6	522
Aneby	5,6	102	5,2	101	24,6	103	11,8	101
Arboga	6,6	381	3,8	379	18,8	378	15,8	380
Arjeplog	-	71	-	71	-	72	-	71
Arvidsjaur	5,4	180	1,5	177	17,4	177	12,5	177
Arvika	7,9	967	3,3	963	17,6	964	13,2	967
Askersund	5,0	340	2,1	341	21,4	341	16,5	340
Avesta	11,8	333	8,5	331	24,7	330	11,8	330
Bengtstors	-	95	-	94	-	95	-	95
Berg	3,1	176	1,4	174	22,4	177	4,7	175
Bjurholm	-	24	-	24	-	23	-	24
Bjuv	6,5	339	11,1	340	28,7	337	20,1	342
Boden	6,1	423	4,8	426	19,3	419	11,6	425
Bollebygd	-	70	-	70	-	72	-	71
Bollnäs	4,6	318	2,2	319	21,1	315	11,8	318
Borgholm	6,3	348	2,7	348	16,6	344	9,8	348
Borlänge	7,7	714	7,2	712	19,7	720	13,3	712
Borås	6,8	832	6,7	831	17,6	829	10,1	833
Botkyrka	12,4	1 455	19,5	1 461	27,9	1 440	23,7	1 456
Boxholm	-	91	-	91	-	91	-	92
Bromölla	10,4	328	14,4	329	26,5	327	20,9	328
Bräcke	5,5	137	3,7	138	19,2	138	10,1	136
Burlöv	5,9	309	11,0	313	26,8	310	12,8	310
Båstad	5,7	298	5,0	300	26,1	299	7,2	297
Dals-Ed	-	46	-	46	-	46	-	45
Danderyd	1,8	263	1,5	262	12,7	264	5,9	263
Degerfors	9,9	333	8,0	332	27,2	332	18,5	334
Dorotea	2,4	129	0,0	128	16,3	126	8,9	128
Eda	7,7	259	3,1	258	22,1	251	12,5	259
Ekerö	2,5	252	4,2	254	27,0	253	12,4	257
Eksjö	6,7	245	4,4	245	17,8	242	9,4	244
Emmaboda	10,1	233	6,5	234	35,7	231	23,5	234
Enköping	6,5	1 070	5,1	1 065	20,7	1 073	9,6	1 066

Fortsättning tabell 8. Andel (i procent) som uppger att det i stor utsträckning finns problem i bostadsområdet med personer påverkade av alkohol eller droger utomhus, gäng som uppehåller sig i området, fortkörning samt övrig störande körning. Uppdelat efter kommun/stadsdel. NTU 2018–2019.

	Påverkade av alkohol eller droger utomhus		Gäng som uppehåller sig i området		Fortkörning		Övrig störande körning	
	Andel	Svarande	Andel	Svarande	Andel	Svarande	Andel	Svarande
Eskilstuna	7,9	1 119	10,8	1 127	23,0	1 123	13,2	1 126
Eslöv	6,9	609	14,5	609	32,6	613	19,2	612
Essunga	-	84	-	80	-	84	-	83
Fagersta	6,0	315	6,2	318	18,1	319	11,2	314
Falkenberg	3,1	1 268	3,4	1 272	22,2	1 266	11,8	1 268
Falköping	5,2	270	4,2	273	21,7	269	13,8	272
Falun	2,7	908	3,0	911	17,7	906	9,3	913
Filipstad	15,5	359	8,9	358	23,1	355	12,1	360
Finspång	3,1	200	1,5	200	28,3	201	17,5	199
Flen	9,8	478	6,7	475	28,7	473	14,1	475
Forshaga	5,7	106	7,5	106	31,8	108	20,0	106
Färgelanda	-	87	-	90	-	89	-	89
Gagnef	4,1	154	0,9	153	21,3	154	6,8	154
Gislaved	3,7	512	3,5	516	21,2	513	14,5	518
Gnesta	3,4	192	2,4	191	34,9	192	16,0	191
Gnosjö	5,5	151	2,9	152	23,4	152	6,4	153
Gotland	4,2	1 486	2,8	1 492	18,1	1 490	7,2	1 486
Grums	-	80	-	81	-	81	-	80
Grästorps	3,0	102	3,2	103	22,4	100	9,4	100
Gullspång	-	56	-	56	-	52	-	56
Gällivare	9,9	556	3,8	551	15,4	548	12,9	555
Gävle	8,5	967	7,4	961	16,4	966	10,4	975
Gbg - Angered	22,4	264	21,5	260	23,9	258	24,6	262
Gbg - Askim-Frölunda-Högsbo	4,3	408	9,9	406	12,9	404	14,8	406
Gbg - Centrum	9,9	744	5,1	741	11,3	741	8,7	745
Gbg - Lundby	9,5	500	6,6	500	16,4	499	12,8	500
Gbg - Majorna-Linné	14,8	833	7,9	830	9,8	820	9,4	827
Gbg - Norra Hisingen	6,0	422	13,4	426	16,9	422	12,8	424
Gbg - Västra Göteborg	7,3	364	13,6	364	15,3	356	12,9	365
Gbg - Västra Hisingen	9,3	456	15,5	457	23,4	451	18,2	459
Gbg - Örgryte-Härlanda	8,4	604	7,0	605	8,6	600	6,6	601
Gbg - Östra Göteborg	17,6	327	24,2	329	29,0	327	24,1	332
Götene	3,3	198	0,9	199	25,1	200	10,6	199
Habo	1,7	108	4,9	108	27,0	106	22,0	110
Hagfors	7,8	430	2,0	428	16,5	427	7,7	425
Hallsberg	5,2	437	4,4	435	21,8	434	10,5	436
Hallstahammar	14,0	387	13,6	386	25,0	387	13,7	385
Halmstad	5,6	1 247	6,0	1 253	19,9	1 244	15,1	1 248
Hammarö	0,3	180	0,3	179	13,2	181	4,5	180

Fortsättning tabell 8. Andel (i procent) som uppger att det i stor utsträckning finns problem i bostadsområdet med personer påverkade av alkohol eller droger utomhus, gäng som uppehåller sig i området, fortkörning samt övrig störande körning. Uppdelat efter kommun/stadsdel. NTU 2018–2019.

	Påverkade av alkohol eller droger utomhus		Gäng som uppehåller sig i området		Fortkörning		Övrig störande körning	
	Andel	Svarande	Andel	Svarande	Andel	Svarande	Andel	Svarande
Haninge	10,5	1 093	13,6	1 094	23,8	1 090	17,7	1 093
Haparanda	13,6	320	3,2	320	22,4	319	15,6	320
Heby	1,9	275	1,7	277	27,0	276	14,6	281
Hedemora	9,0	231	7,5	232	26,2	232	19,3	230
Helsingborg	10,2	1 496	15,1	1 498	29,7	1 495	20,2	1 504
Herrljunga	3,3	147	4,7	146	24,2	146	15,8	147
Hjo	-	81	-	81	-	80	-	81
Hofors	-	75	-	75	-	75	-	77
Huddinge	6,3	1 543	9,0	1 541	17,0	1 526	12,4	1 540
Hudiksvall	5,6	462	1,7	458	19,1	460	9,5	462
Hultsfred	9,4	264	5,2	261	36,6	262	18,4	262
Hylte	5,9	248	4,4	247	26,0	249	14,5	249
Håbo	7,2	455	7,4	455	22,6	450	11,7	452
Hällefors	7,2	217	3,7	218	24,4	216	18,4	217
Härjedalen	5,5	267	0,7	265	21,3	269	12,0	271
Härnösand	7,1	638	6,0	638	16,1	636	12,8	640
Härryda	6,0	255	9,5	259	15,7	255	14,2	256
Hässleholm	6,1	881	8,0	881	25,2	877	12,6	880
Höganäs	5,9	416	4,7	414	25,5	410	11,0	413
Högsby	11,1	174	4,5	173	33,6	173	19,4	175
Hörby	7,7	439	17,1	443	25,6	440	15,1	438
Höör	3,7	485	5,0	482	24,7	484	13,5	483
Jokkmokk	5,8	185	0,0	184	15,3	186	7,7	186
Järfälla	8,9	1 073	14,8	1 082	21,6	1 068	15,8	1 073
Jönköping	5,1	1 346	4,1	1 346	20,3	1 350	12,0	1 346
Kalix	5,5	613	1,8	615	16,2	610	11,7	613
Kalmar	4,4	799	3,6	795	15,6	799	6,7	796
Karlsborg	-	77	-	78	-	78	-	77
Karlshamn	5,8	542	6,5	541	24,8	542	11,3	540
Karlskoga	8,5	1 002	4,7	1 001	20,7	990	11,4	1 000
Karlskrona	6,0	972	4,9	966	23,1	973	13,6	978
Karlstad	6,9	935	4,1	930	16,5	935	10,1	937
Katrineholm	6,8	824	6,5	827	20,0	823	11,0	825
Kil	2,3	102	3,1	103	16,5	101	13,0	102
Kinda	-	69	-	68	-	69	-	68
Kiruna	5,7	784	2,9	786	15,6	777	12,0	786
Klippan	9,2	323	9,4	324	33,9	327	19,8	324
Knivsta	-	93	-	95	-	94	-	96
Kramfors	10,1	428	4,7	430	25,2	432	12,7	432

Fortsättning tabell 8. Andel (i procent) som uppger att det i stor utsträckning finns problem i bostadsområdet med personer påverkade av alkohol eller droger utomhus, gäng som uppehåller sig i området, fortkörning samt övrig störande körning. Uppdelat efter kommun/stadsdel. NTU 2018–2019.

	Påverkade av alkohol eller droger utomhus		Gäng som uppehåller sig i området		Fortkörning		Övrig störande körning	
	Andel	Svarande	Andel	Svarande	Andel	Svarande	Andel	Svarande
Kristianstad	8,9	1 468	10,9	1 475	29,1	1 460	17,9	1 468
Kristinehamn	8,3	985	10,0	987	16,9	987	10,1	987
Krokom	2,7	406	1,3	406	18,9	408	7,5	408
Kumla	6,1	564	3,7	564	20,8	560	12,7	561
Kungsbacka	3,1	1 530	2,1	1 527	20,9	1 529	10,0	1 536
Kungsör	6,1	198	3,2	199	24,4	199	16,6	200
Kungälv	5,1	939	4,9	937	20,6	934	10,4	941
Kävlinge	4,0	465	6,3	466	23,9	467	9,6	466
Köping	9,1	603	8,5	609	23,4	612	14,1	606
Laholm	7,3	301	6,1	304	29,7	302	11,5	301
Landskrona	6,5	1 450	12,5	1 450	28,6	1 444	16,0	1 444
Laxå	4,2	158	1,3	159	18,0	159	15,2	159
Lekeberg	-	76	-	76	-	76	-	76
Leksand	1,8	325	0,8	326	21,7	328	11,6	327
Lerum	2,6	580	4,8	583	15,0	579	8,4	578
Lessebo	2,6	215	5,0	213	24,2	212	11,1	214
Lidingö	3,7	252	2,9	251	15,7	253	7,3	250
Lidköping	3,3	595	2,2	594	14,7	596	6,5	600
Lilla Edet	13,1	124	8,9	123	32,5	123	17,6	124
Lindesberg	4,6	874	4,5	874	20,3	872	9,3	873
Linköping	4,6	1 371	6,0	1 371	15,3	1 367	8,7	1 372
Ljungby	5,0	645	3,7	644	22,8	651	8,2	644
Ljusdal	7,4	231	1,9	228	22,2	234	13,1	231
Ljusnarsberg	14,0	170	4,1	168	24,4	169	15,4	169
Lomma	2,0	412	2,5	413	19,4	410	5,5	411
Ludvika	8,2	343	3,1	341	25,5	342	11,9	347
Luleå	5,5	1 072	4,0	1 073	15,1	1 065	7,9	1 076
Lund	4,8	1 555	4,6	1 547	14,5	1 547	8,1	1 553
Lycksele	4,0	508	2,2	510	20,1	507	10,9	509
Lysekil	10,9	190	20,6	189	22,9	190	17,2	191
Malmö	10,2	2 965	13,6	2 970	27,2	2 941	18,4	2 963
Malung-Sälen	5,9	179	1,9	178	25,1	178	12,3	180
Malå	-	54	-	54	-	53	-	54
Mariestad	1,5	228	1,4	226	18,8	227	10,5	229
Mark	6,2	252	4,0	251	22,1	247	10,0	249
Markaryd	8,7	344	8,2	344	28,6	349	16,1	346
Mellerud	-	69	-	69	-	69	-	69
Mjölby	3,1	489	1,9	488	20,4	481	14,5	489
Mora	6,0	422	4,4	420	22,9	423	14,5	423
Motala	5,1	716	3,4	716	19,3	709	12,1	715

Fortsättning tabell 8. Andel (i procent) som uppger att det i stor utsträckning finns problem i bostadsområdet med personer påverkade av alkohol eller droger utomhus, gäng som uppehåller sig i området, fortkörning samt övrig störande körning. Uppdelat efter kommun/stadsdel. NTU 2018–2019.

	Påverkade av alkohol eller droger utomhus		Gäng som uppehåller sig i området		Fortkörning		Övrig störande körning	
	Andel	Svarande	Andel	Svarande	Andel	Svarande	Andel	Svarande
Mullsjö	-	82	-	81	-	81	-	82
Munkedal	5,0	115	0,8	115	22,2	114	17,6	116
Munkfors	9,3	126	3,9	124	23,7	123	13,5	126
Mölnadal	5,8	502	6,2	504	14,1	500	9,7	502
Mönsterås	11,4	286	3,3	283	31,4	284	17,8	287
Mörbylånga	2,8	375	1,6	378	23,0	375	7,4	377
Nacka	4,1	881	5,8	879	12,5	873	6,4	880
Nora	7,6	432	5,3	430	24,0	433	17,7	436
Norberg	7,5	161	7,9	163	35,0	161	29,2	164
Nordanstig	7,0	106	2,8	104	27,4	102	14,0	103
Nordmaling	-	52	-	52	-	52	-	51
Norrköping	8,5	1 151	6,2	1 155	24,2	1 153	14,4	1 152
Norrtilje	8,2	1 553	4,3	1 551	23,6	1 545	12,9	1 558
Norsjö	-	67	-	68	-	67	-	68
Nybro	8,4	325	7,5	327	26,6	326	14,5	326
Nykvarn	1,9	142	2,9	142	17,4	142	15,1	142
Nyköping	6,0	937	5,1	938	24,1	932	12,6	934
Nynäshamn	6,7	355	5,1	353	21,0	357	13,3	359
Nässjö	5,9	432	6,2	429	24,2	431	10,6	430
Ockelbo	-	55	-	55	-	56	-	55
Olofström	4,8	302	3,2	304	22,2	305	11,0	304
Orsa	10,9	162	6,0	163	32,4	161	17,1	164
Orust	6,1	438	2,5	440	28,9	440	18,7	441
Osby	9,8	311	9,0	312	32,1	312	26,0	311
Oskarshamn	6,6	370	4,7	367	21,8	368	11,5	372
Ovanåker	4,9	118	0,0	118	22,6	119	16,8	119
Oxelösund	8,7	197	1,0	197	19,7	198	7,4	197
Pajala	4,6	256	0,6	255	20,5	257	7,6	256
Partille	6,3	313	5,4	317	16,3	315	11,5	315
Perstorp	11,6	231	11,0	233	31,1	236	20,2	237
Piteå	4,2	1 079	1,2	1 081	15,4	1 075	9,5	1 074
Ragunda	4,8	108	1,1	107	31,6	108	12,2	108
Robertsfors	-	66	-	66	-	67	-	67
Ronneby	7,6	601	15,9	597	31,8	602	17,4	603
Rättvik	3,5	221	1,0	221	22,9	222	15,2	223
Sala	4,2	674	3,6	675	19,1	678	9,5	672
Salem	6,7	224	13,9	225	20,2	225	13,1	227
Sandviken	6,8	380	7,8	381	21,0	381	14,4	383
Sigtuna	10,0	369	15,0	371	28,7	372	13,4	371
Simrishamn	5,6	305	3,5	305	22,9	305	10,9	308
Sjöbo	7,2	296	5,1	299	30,8	297	14,7	299
Skara	8,5	274	12,2	275	24,2	272	13,5	272
Skellefteå	5,1	1 419	3,5	1 412	13,9	1 414	6,8	1 417
Skinnskatteberg	13,2	126	4,1	126	30,0	126	18,5	126
Skurup	5,3	273	5,5	269	25,8	269	19,6	271



Fortsättning tabell 8. Andel (i procent) som uppger att det i stor utsträckning finns problem i bostadsområdet med personer påverkade av alkohol eller droger utomhus, gäng som uppehåller sig i området, fortkörning samt övrig störande körning. Uppdelat efter kommun/stadsdel. NTU 2018–2019.

	Påverkade av alkohol eller droger utomhus		Gäng som uppehåller sig i området		Fortkörning		Övrig störande körning	
	Andel	Svarande	Andel	Svarande	Andel	Svarande	Andel	Svarande
Skövde	4,0	448	2,8	449	15,2	449	8,1	451
Smedjebacken	8,9	153	1,5	154	22,9	152	11,2	154
Sollefteå	3,8	437	2,9	433	21,8	438	9,3	438
Sollentuna	4,4	739	9,9	741	14,5	730	8,5	740
Solna	5,8	991	6,3	995	13,8	986	7,6	995
Sorsele	-	98	-	98	-	98	-	98
Sotenäs	4,5	134	4,6	134	22,2	133	10,4	136
Staffanstorps	3,0	391	13,3	389	20,2	393	12,0	389
Stenungsund	4,5	696	3,9	694	16,4	693	11,3	696
Sthlm - Bromma	3,9	728	4,8	729	15,2	719	7,1	727
Sthlm - Enskede-Årsta-Vantör	10,8	1 267	12,3	1 267	16,7	1 262	9,0	1 262
Sthlm - Farsta	11,0	918	10,9	921	16,6	907	8,3	916
Sthlm - Hägersten-Liljeholmen	8,3	1 294	7,8	1 292	12,6	1 285	5,7	1 294
Sthlm - Hässelby-Vällingby	12,7	541	20,1	538	20,5	533	14,7	536
Sthlm - Kungsholmen	14,0	415	3,0	414	11,7	413	7,7	415
Sthlm - Norrmalm	7,5	403	3,3	404	11,0	398	9,1	403
Sthlm - Rinkeby-Kista	26,9	731	36,1	723	30,5	712	40,9	726
Sthlm - Skarpnäck	7,9	552	13,0	554	18,5	546	13,3	551
Sthlm - Skärholmen	22,2	303	34,0	301	24,5	300	26,1	304
Sthlm - Spånga-Tensta	19,5	711	29,3	709	35,9	698	30,2	715
Sthlm - Södermalm	20,3	1 596	9,0	1 594	10,3	1 581	6,4	1 591
Sthlm - Älvsjö	6,8	371	11,6	376	16,4	375	7,6	375
Sthlm - Östermalm	3,1	450	1,9	453	12,3	455	6,6	451
Storfors	4,2	167	1,5	167	14,2	175	6,2	167
Storuman	3,9	274	2,8	275	23,5	276	10,5	276
Strängnäs	4,5	396	9,2	395	24,1	395	15,3	395
Strömstad	7,9	146	8,3	147	16,3	146	11,4	145
Strömsund	4,8	352	2,0	351	26,5	355	9,8	352
Sundbyberg	13,3	556	16,4	553	18,7	548	13,8	555
Sundsvall	7,7	1 219	3,9	1 217	18,7	1 215	10,3	1 216
Sunne	3,1	499	2,2	499	15,8	497	6,7	499
Surahammar	8,6	260	2,8	261	19,9	261	20,5	261
Svalöv	3,2	293	1,6	298	33,8	300	17,0	295
Svedala	2,2	407	11,3	412	26,6	410	22,2	414
Svenljunga	-	84	-	84	-	82	-	84
Säffle	5,5	149	5,8	149	27,8	148	18,0	149
Säter	6,2	177	4,5	178	15,8	176	8,0	177
Sävsjö	5,6	147	1,9	148	20,0	145	11,5	149
Söderhamn	10,0	316	5,8	316	20,0	318	11,0	317
Söderköping	3,8	135	3,5	135	22,5	134	11,4	134

Fortsättning tabell 8. Andel (i procent) som uppger att det i stor utsträckning finns problem i bostadsområdet med personer påverkade av alkohol eller droger utomhus, gäng som uppehåller sig i området, fortkörning samt övrig störande körning. Uppdelat efter kommun/stadsdel. NTU 2018–2019.

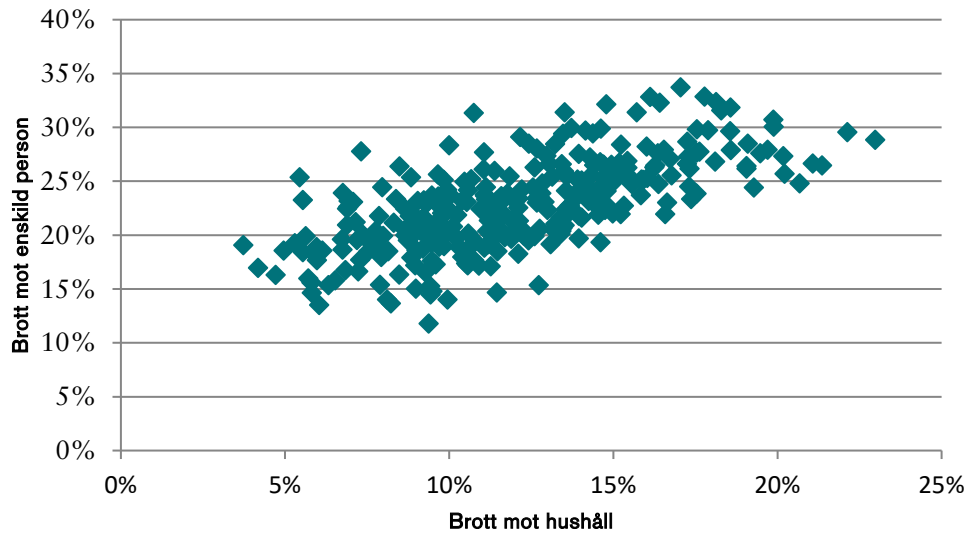
	Påverkade av alkohol eller droger utomhus		Gäng som uppehåller sig i området		Fortkörning		Övrig störande körning	
	Andel	Svarande	Andel	Svarande	Andel	Svarande	Andel	Svarande
Södertälje	8,8	1 085	11,1	1 087	27,3	1 088	22,7	1 093
Sölvesborg	6,2	328	6,9	330	30,1	323	15,4	326
Tanum	3,8	158	3,4	158	18,7	155	7,1	158
Tibro	3,5	105	7,9	105	26,7	103	11,0	104
Tidaholm	9,2	117	3,9	119	26,3	121	22,4	121
Tierp	6,7	510	3,6	506	17,7	509	7,5	504
Timrå	6,9	216	2,0	218	20,5	218	13,7	216
Tingsryd	1,4	285	3,2	284	24,9	281	9,6	283
Tjörn	4,2	422	1,4	419	21,6	422	10,6	423
Tomelilla	10,1	250	9,2	250	34,8	252	27,5	254
Torsby	6,0	476	2,2	473	25,2	477	12,6	473
Torsås	11,5	359	7,1	356	36,5	362	29,4	360
Tranemo	5,1	100	5,1	100	-	99	6,9	100
Tranås	8,5	242	5,3	240	18,5	239	9,2	241
Trelleborg	6,3	605	8,5	600	28,6	600	13,6	605
Trollhättan	6,1	583	7,4	583	22,9	584	12,2	584
Trosa	3,9	230	4,1	230	18,6	230	16,2	230
Tyresö	4,7	359	6,6	357	16,7	360	13,5	360
Täby	2,6	531	3,8	529	14,4	528	6,9	530
Töreboda	-	76	-	77	-	77	-	78
Uddevalla	8,5	666	6,5	670	19,7	665	10,9	668
Ulricehamn	7,0	216	5,5	215	22,6	216	17,1	217
Umeå	5,0	1 247	2,4	1 243	11,9	1 253	7,1	1 245
Upplands Väsby	9,4	422	15,2	424	20,7	417	17,4	421
Upplands-Bro	8,2	377	21,4	378	22,3	379	16,3	378
Uppsala	4,7	1 441	6,5	1 435	16,5	1 437	8,1	1 438
Uppvidinge	3,3	236	3,1	236	21,8	236	11,8	237
Vadstena	1,8	149	3,5	150	19,1	150	7,2	149
Vaggeryd	3,6	264	4,7	265	23,5	263	10,7	263
Valdemarsvik	-	48	-	49	-	46	-	48
Vallentuna	3,0	273	2,3	274	18,4	272	14,7	274
Vansbro	6,9	127	4,6	128	32,8	128	21,7	128
Vara	5,2	233	4,5	232	22,4	229	16,6	233
Varberg	3,2	1 524	2,7	1 521	19,8	1 521	8,8	1 525
Vaxholm	-	80	-	80	-	81	-	80
Vellinge	1,9	545	2,6	546	24,1	546	9,6	547
Vetlanda	4,1	336	3,1	335	21,3	339	13,4	333
Vilhelmina	7,3	330	2,4	332	24,9	335	12,7	333
Vimmerby	8,1	324	4,2	322	31,9	316	31,0	324
Vindeln	-	52	-	50	-	49	-	52
Vingåker	3,4	202	5,5	202	23,8	202	18,1	198
Vårgårda	5,3	185	3,6	184	20,0	185	10,5	185
Vänersborg	5,5	427	6,7	428	19,5	432	8,8	431
Vännäs	2,5	90	-	90	-	90	-	89
Värmdö	6,3	328	7,8	331	24,9	330	14,3	328

Fortsättning tabell 8. Andel (i procent) som uppger att det i stor utsträckning finns problem i bostadsområdet med personer påverkade av alkohol eller droger utomhus, gäng som uppehåller sig i området, fortkörning samt övrig störande körning. Uppdelat efter kommun/stadsdel. NTU 2018–2019.

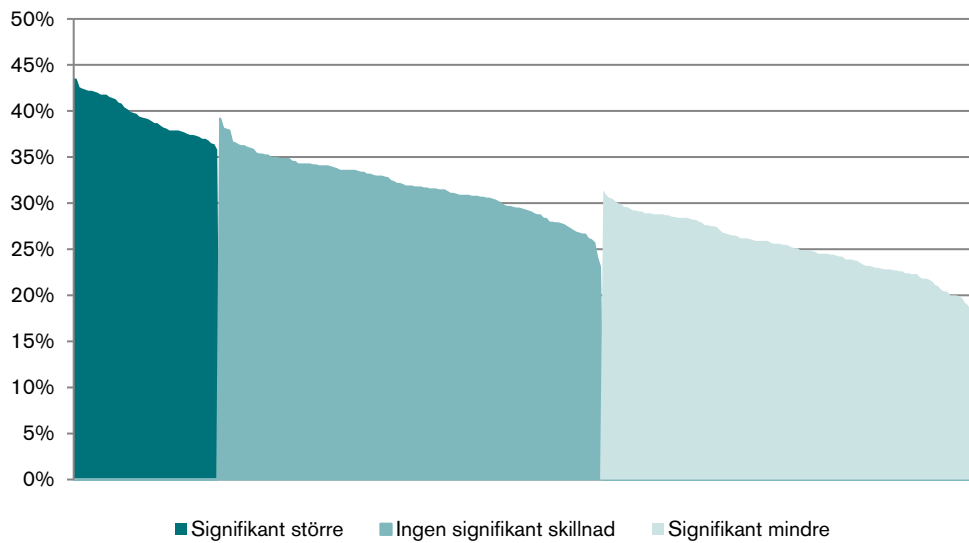
	Påverkade av alkohol eller droger utomhus		Gäng som uppehåller sig i området		Fortkörning		Övrig störande körning	
	Andel	Svarande	Andel	Svarande	Andel	Svarande	Andel	Svarande
Värnamo	8,1	642	7,1	646	21,3	640	9,0	642
Västervik	5,8	428	3,0	423	17,7	422	12,2	429
Västerås	6,2	1 499	5,7	1 500	17,9	1 501	11,1	1 502
Växjö	6,5	1 035	6,4	1 034	18,4	1 024	10,7	1 034
Ydre	-	26	-	25	-	24	-	26
Ystad	4,1	432	5,0	433	18,9	428	10,1	432
Åmål	9,2	147	5,4	147	20,2	146	13,3	146
Ånge	-	95	-	95	-	95	-	95
Åre	6,5	320	1,6	317	26,2	318	7,2	318
Årjäng	7,3	326	5,6	325	22,6	326	14,9	324
Åsele	4,6	138	0,0	139	15,9	137	11,9	138
Åstorp	10,9	318	10,0	320	35,2	317	22,3	315
Åtvidaberg	4,9	104	5,0	105	21,0	105	20,1	106
Älmhult	3,5	466	2,8	466	19,6	463	11,3	463
Älvdalen	11,4	127	2,5	127	35,4	128	20,1	127
Älvkarleby	6,8	201	5,5	199	22,1	202	15,0	203
Älvsbyn	4,9	208	1,2	208	20,2	208	11,1	210
Ängelholm	5,0	505	5,8	507	25,8	505	12,9	506
Öckerö	4,7	128	1,7	127	34,5	128	33,3	130
Ödeshög	-	95	-	95	-	96	-	96
Örebro	8,6	1 456	7,3	1 458	21,0	1 447	13,3	1 457
Örkelljunga	12,5	313	5,6	312	26,9	315	23,1	314
Örnsköldsvik	3,2	1 493	2,2	1 492	18,8	1 487	9,7	1 486
Östersund	7,3	1 267	5,0	1 266	15,5	1 268	7,3	1 272
Österåker	5,4	372	8,2	373	20,8	370	11,1	370
Östhammar	5,4	523	2,4	523	20,5	523	13,1	519
Östra Göinge	7,0	474	7,3	473	37,8	471	20,6	476
Överkalix	8,5	137	4,3	137	16,6	138	9,1	137
Övertorneå	4,4	169	1,9	168	13,5	166	3,4	169

## Bilaga 4. Övriga tabeller och figurer

Figur 19. Relation mellan brott mot enskild person och brott mot hushåll på kommun-/stadsdelsnivå.



Figur 20. Andel av kommunens/stadsdelens befolkning som uppgav att de själva eller deras hushåll utsatts för brott. Uppdelat efter om andelen skiljer sig med statistisk signifikans från övriga landet och rangordnat från störst till minst andel utsatta. NTU 2017–2019.



Tabell 9. Andel som uppger att den aktuella källan användes bland kommuner/stadsdelar som uppger att en lokal kartläggning genomfördes.

<b>Källa</b>	<b>Andel</b>
Brottsstatistik från Polisen eller Brå	97 %
Fokusgrupper	16 %
Händelserapporter från polisen	58 %
Intervjuer	20 %
Egen lokal trygghetsmätning	51 %
Medarbetardialog	41 %
Medborgardialog	65 %
Nationella trygghetsundersökningen (NTU)	35 %
Trygghetsvandring	59 %
Andra mätningar (t.ex. drogvane-, skol-, folkhälso- eller boendeenkät)	69 %
Annan statistik (t.ex. från socialtjänst, tekniska förvaltningar eller räddningstjänst)	50 %
Annat	23 %

Tabell 10. Andelen utsatta för brott samt andelen som anser att det i stor utsträckning finns problem i bostadsområdet (NTU 2017–2019), i kommuner/stadsdelar som identifierat problemområdet jämfört med kommuner/stadsdelar som inte gjort det (kommunenkäten 2019).

Problemområden (kursiverade) och indikatorer på dessa	Problemområdet identifierat		Riskkvot
	Ja	Nej	
<i>Bostadsinbrott</i>			
Utsatthet för bostadsinbrott	2,0 %	1,7 %	1,17
<i>Skadegörelse och klotter</i>			
Stor utsträckning problem med skadegörelse	8,0 %	6,9 %	1,15
Stor utsträckning problem med klotter	6,8 %	5,8 %	1,18
<i>Andra egendoms-/tillgreppsbrott</i>			
Utsatthet för bilstöld, stöld ur/från fordon eller cykelstöld	13,4 %	13,9 %	0,96
Utsatthet för kort-/kreditbedrägeri, försäljningsbedrägeri eller fickstöld	11,6 %	10,8 %	1,07
<i>Våldsbrott</i>			
Utsatthet för hot, misshandel, rån eller sexualbrott	14,8 %	13,5 %	1,10
<i>Narkotikabrott</i>			
Stor utsträckning problem med personer påverkade av alkohol eller droger utomhus	7,3 %	6,5 %	1,12
Stor utsträckning problem med öppen narkotikahandel	5,1 %	3,4 %	1,52
<i>Ordningsstörningar</i>			
Stor utsträckning problem med gäng som uppehåller sig i området	8,0 %	5,2 %	1,56
Stor utsträckning problem med personer eller gäng som bråkar eller stör	6,4 %	4,4 %	1,45
<i>Trafikbrott</i>			
Stor utsträckning problem med fortkörning	20,7 %	18,9 %	1,10
Stor utsträckning problem med övrig störande körning	12,2 %	11,9 %	1,03

Fotnot: Riskkvot: 1,0 = andelen är lika stor bland dem som identifierat problemet som bland dem som inte gjort det, < 1,0 = andelen är mindre > 1,0 = andelen är större. Att riskkvoten t.ex. är 1,52 för öppen narkotikahandel innebär att andelen som uppger att det i stor utsträckning finns sådana problem är 52 procent större i kommuner/stadsdelar som identifierat problem med narkotikabrott.

Tabell 11. Andelen utsatta för brott samt andelen som anser att det i stor utsträckning finns problem i bostadsområdet (NTU 2017–2019), i kommuner/stadsdelar som identifierat och *prioriterat* problemområdet jämfört med kommuner/stadsdelar som inte gjort det (kommunenkäten 2019)

Problemområden (kursiverade) och indikatorer på dessa	Problemområdet prioriterat		Riskkvot
	Ja	Nej	
<i>Bostadsinbrott</i>			
Utsatthet för bostadsinbrott	2,0 %	1,8 %	1,09
<i>Skadegörelse och klotter</i>			
Stor utsträckning problem med skadegörelse	7,9 %	7,6 %	1,04
Stor utsträckning problem med klotter	6,7 %	6,5 %	1,03
<i>Andra egendoms-/tillgreppsbrott</i>			
Utsatthet för bilstöld, stöld ur/från fordon eller cykelstöld	14,6 %	13,7 %	1,07
Utsatthet för kort-/kreditbedrägeri, försäljningsbedrägeri eller fickstöld	11,0 %	11,3 %	0,97
<i>Våldsbrott</i>			
Utsatthet för hot, misshandel, rån eller sexualbrott	14,5 %	14,1 %	1,03
<i>Narkotikabrott</i>			
Stor utsträckning problem med personer påverkade av alkohol eller droger utomhus	7,3 %	6,8 %	1,08
Stor utsträckning problem med öppen narkotikahandel	5,2 %	3,9 %	1,34
<i>Ordningsstörningar</i>			
Stor utsträckning problem med gäng som uppehåller sig i området	8,4 %	6,1 %	1,37
Stor utsträckning problem med personer eller gäng som bråkar eller stör	6,7 %	4,9 %	1,36
<i>Trafikbrott</i>			
Stor utsträckning problem med fortkörning	20,7 %	19,4 %	1,07
Stor utsträckning problem med övrig störande körning	12,7 %	11,8 %	1,07

Tabell 12. Antal polisanmälda brott per 100 000 invånare (anmälingsstatistik 2018), i kommuner/stadsdelar som identifierat problemområdet jämfört med kommuner/stadsdelar som inte gjort det (kommunenkäten 2019).<sup>25</sup>

Problemområden (kursiverade) och indikatorer på dessa	Problemområdet identifierat		Incidenskvot
	Ja	Nej	
<i>Bostadsinbrott</i>			
Inbrott i villa, lägenhet eller fritidshus	255	212	1,21
<i>Skadegörelse och klotter</i>			
Skadegörelse (inkl. grov åverkan)	1500	1447	1,04
<i>Andra egendoms-/tillgreppsbrott</i>			
Förmögenhetsbrott utom bostadsinbrott och skadegörelse	4080	3842	1,06
<i>Våldsbrott</i>			
Hot, misshandel, rån, sexualbrott, mord eller dråp, hot/våld/förgripelse mot tjänsteman	1597	1425	1,12
<i>Narkotikabrott</i>			
Brott mot narkotikastrafflagen	837	618	1,35
<i>Trafikbrott</i>			
Brott mot trafikbrottslagen	858	805	1,07

Fotnot: Incidenskvot: 1,0 = lika många bland dem som identifierat problemet som bland dem som inte gjort det, < 1,0 = färre, > 1,0 = fler. Att incidenskvoten t.ex. är 1,35 för narkotikabrott innebär att antalet brott per 100 000 invånare är 35 procent större i kommuner/stadsdelar som identifierat problem med narkotikabrott. Förgripelse mot tjänsteman ingår under våldsbrott för att det inte går att separera hot och förgripelse från varandra i statistiken.

<sup>25</sup> När skillnader i antalet anmälda brott per 100 000 invånare jämförs, illustreras skillnadernas storlek med hjälp av incidenskvoter. Detta mått tas fram på samma sätt som riskkvoter, men jämför incidens (antal händelser) istället för prevalens (andel drabbade).



Tabell 13. Andel i befolkningen som uppger utsatthet för olika brott eller att det i stor utsträckning finns olika problem i bostadsområdet, i landsbygdskommuner jämfört med andra kommuner. NTU 2017–2019.

<b>Problemområden (kursiverade) och indikatorer på dessa</b>	<b>Landsbygds-kommun</b>	<b>Annan kommun</b>	<b>Riskkvot</b>
<i>Bostadsinbrott</i>			
Utsatthet för bostadsinbrott	1,1 %	1,8 %	0,62
<i>Skadegörelse och klotter</i>			
Stor utsträckning problem med skadegörelse	4,6 %	7,7 %	0,60
Stor utsträckning problem med klotter	2,9 %	6,4 %	0,44
<i>Andra egendoms-/tillgreppsbrott</i>			
Utsatthet för bilstöld, stöld ur/från fordon eller cykelstöld	8,8 %	13,5 %	0,65
Utsatthet för kort-/kreditbedrägeri, försäljningsbedrägeri eller fickstöld	8,6 %	11,3 %	0,76
<i>Våldsbrott</i>			
Utsatthet för hot, misshandel, rån eller sexualbrott	10,1 %	14,2 %	0,71
<i>Narkotikabrott</i>			
Stor utsträckning problem med personer påverkade av alkohol eller droger utomhus	6,5 %	7,2 %	0,90
Stor utsträckning problem med öppen narkotikahandel	3,5 %	5,1 %	0,68
<i>Ordningsstörningar</i>			
Stor utsträckning problem med gäng som uppehåller sig i området	3,2 %	7,5 %	0,43
Stor utsträckning problem med personer eller gäng som bråkar eller stör	3,4 %	5,9 %	0,58
<i>Trafikbrott</i>			
Stor utsträckning problem med fortkörning	22,0 %	20,2 %	1,09
Stor utsträckning problem med övrig störande körning	12,6 %	12,5 %	1,01

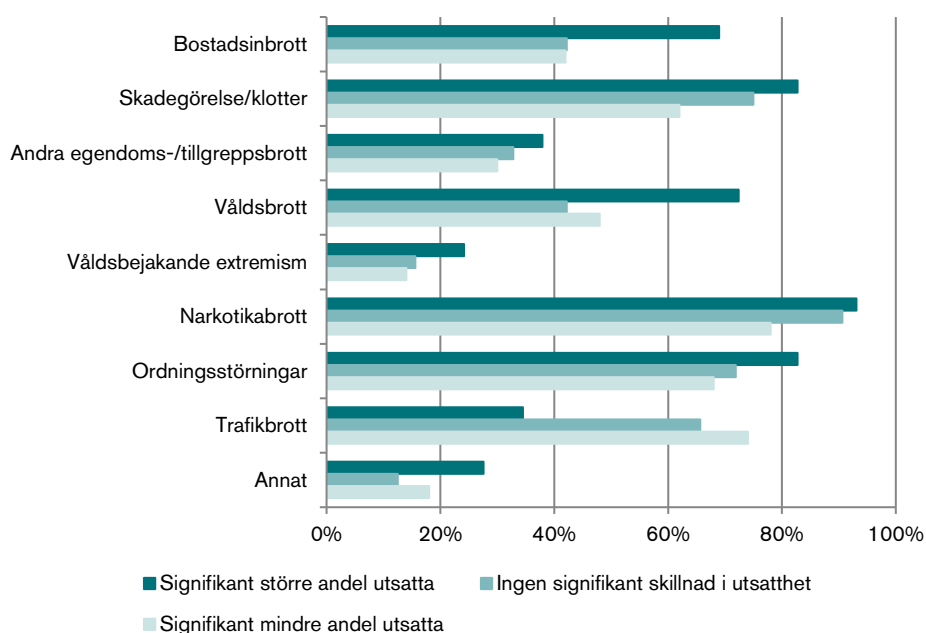
Fotnot: Riskkvot: 1,0 = andelen i landsbygdskommuner är lika stor som i andra kommuner, < 1,0 = andelen är mindre > 1,0 = andelen är större. Att riskkvoten t.ex. är 0,44 för klotter innebär att andelen som uppger att det i stor utsträckning finns sådana problem är 56 procent mindre i landsbygdskommuner än i andra kommuner.

Tabell 14. Antal polisanmälda brott per 100 000 invånare (anmälningsstatistik 2018), uppdelat efter landsbygdskommuner och andra kommuner.

Problemområden (kursiverade) och indikatorer på dessa	Landsbygds-kommuner	Andra kommuner	Incidenskvot
<i>Bostadsinbrott</i>			
Inbrott i villa, lägenhet eller fritidshus	263	227	1,16
<i>Skadegörelse och klotter</i>			
Skadegörelse (inkl. grov åverkan)	748	1 363	0,55
<i>Andra egendoms-/tillgreppsbrott</i>			
Förmögenhetsbrott utom bostadsinbrott och skadegörelse	3 317	3 762	0,88
<i>Våldsbrott</i>			
Hot, misshandel, rån, sexualbrott, mord eller dråp, hot/våld/förgripelse mot tjänsteman	1 379	1 478	0,93
<i>Narkotikabrott</i>			
Brott mot narkotikastrafflagen	619	829	0,75
<i>Trafikbrott</i>			
Brott mot trafikbrottslagen	993	844	1,18

Fotnot: Incidenskvot: 1,0 = lika många i landsbygd som i andra kommuner, < 1,0 = färre > 1,0 = fler. Att t.ex. incidenskvoten är 0,55 för skadegörelse innebär att antalet brott per 100 000 invånare är 45 procent mindre i landsbygdskommuner jämfört med andra kommuner. Förgripelse mot tjänsteman ingår under våldsbrott för att det inte går att separera hot och förgripelse från varandra i statistiken.

Figur 21. Andel kommuner/stadsdelar som i en lokal kartläggning identifierat det aktuella problemområdet (kommunen/käten 2019), uppdelat efter om andelen i kommunen/stadsdelen som uppger utsatthet för brott skiljer sig med statistisk signifikans från övriga landet (NTU 2017–2019).



Tabell 15. Andel i befolkningen som uppger att det i stor utsträckning finns diverse problem i bostadsområdet, uppdelat efter om utsattheten för brott inom kommunen/stadsdelen skiljer sig med statistisk signifikans från övriga landet. NTU 2017–2019.<sup>26</sup>

	Signifikant mindre andel utsatta	Ingen signifikant skillnad i utsatthet	Signifikant större andel utsatta
<i>Skadegörelse och klotter</i>			
Skadegörelse	5,4 %	7,6 %	9,0 %
Klotter	4,0 %	5,4 %	8,6 %
<i>Narkotikabrott</i>			
Personer påverkade av alkohol eller droger utomhus	5,7 %	6,5 %	8,9 %
Öppen narkotikahandel	3,3 %	4,6 %	6,7 %
<i>Ordningsstörningar</i>			
Gäng som uppehåller sig i området	4,0 %	6,7 %	10,1 %
Personer eller gäng som bråkar eller stör	3,7 %	5,7 %	7,5 %
<i>Trafikbrott</i>			
Fortkörning	20,9 %	21,6 %	18,6 %
Övrig störande körning	12,0 %	13,1 %	12,4 %

<sup>26</sup> Statistik över utsatthet för olika brott ingår inte här, eftersom det säger sig självt att kommuner/stadsdelar med totalt sett högre nivå av självrapporterad utsatthet för brott uppvisar större nivåer av utsatthet för olika brott.

## **Brå – kunskapscentrum för rättsväsendet**

Myndigheten Brå verkar för att brottsligheten minskar och tryggheten ökar i samhället. Det gör vi genom att ta fram fakta och sprida kunskap om brottslighet, brottsbekämpning och brottsförebyggande arbete, till i första hand regeringen och myndigheter inom rättsväsendet.

Vid citat eller användande av tabeller, figurer och diagram ska källan Brå anges. För att återge bilder, fotografier och illustrationer krävs upphovspersonens tillstånd.

Publikationen finns som pdf på [www.bra.se](http://www.bra.se). På begäran kan Brå ta fram ett alternativt format. Frågor om alternativa format skickas till [tillgangligt@bra.se](mailto:tillgangligt@bra.se)



**Brottsförebyggande rådet**

BOX 1386 / TEGNÉRGATAN 23, SE-111 93 STOCKHOLM

TELEFON +46 (0)8 527 58 400 ▪ E-POST [INFO@BRA.SE](mailto:INFO@BRA.SE) ▪ [WWW.BRA.SE](http://WWW.BRA.SE)